

INSTRUKCJA MONTAŻU I EKSPLOATACJI ZACZEPU KULOWEGO DO SAMOCHODU: Ford Focus III (Kombi) (04/2011 -)

Nr kat. F-241

PRZEZNACZENIE

Zaczepek kulowy F-241 jest przeznaczony do holowania przyczepy. Zaczepek ten posiada aktualne Świadczenie Homologacji uprawniające do oznaczenia wyrobu znakiem homologacji e20.

WARUNKI MONTAŻU

Zaczepek kulowy F-241 może być używany i eksploatowany w samochodzie o właściwym stanie technicznym elementów nadwozia. Zaczepek musi być zamontowany i eksploatowany w samochodzie zgodnie z niniejszą instrukcją.

Wszystkie śruby i nakrętki występujące w zaczepek kulowym muszą być dokręcone odpowiednim momentem obrotowym (M₀) o wartościach podanych w poniższej tabeli (dla śrub w klasie 8.8):

M8	-	25 (Nm)	M12	-	85 (Nm)
M10	-	50 (Nm)	M16	-	200 (Nm)

WARUNKI EKSPLOATACJI

Zaczepek kulowy F-241 posiada tabliczkę znamionową określającą prawidłowe i bezpieczne obciążenie zaczepek, tj.:

Typ: F-241	Numer katalogowy zaczepek kulowego
A50-X	Klasa zaczepek kulowego (urządzenia sprzęgającego)
e20 00-1748	Nr świadectwa Homologacji zaczepek kulowego
D = 10,0 kN	Teoretyczna siła odniesienia działająca na zaczepek kulowy
S = 75 kg	Max. dopuszczalne obciążenie pionowe kuli zaczepek
R = 1500 kg	Max. dopuszczalne obciążenie holowanej przyczepy

Siłę D wylicza się ze wzoru:

$$D = g \times \frac{T \times R}{T + R} \text{ kN}$$

T-technicznie dopuszczalna maksymalna masa, w tonach, pojazdu ciągnącego (także ciągników holujących) łącznie, jeśli występuje, z obciążeniem pionowym przyczepy z osią centralną.

R-technicznie dopuszczalna maksymalna masa, w tonach, przyczepy samochodowej z dyszlem ruchomym w płaszczyźnie pionowej lub naczepek.

g- przyspieszenie ziemskie (przyjmowane jako 9,81 m/s²)

Podczas eksploatacji poszczególne elementy zaczepek kulowego powinny być utrzymane w należytych stanie technicznym i zabezpieczone przed działaniem korozji. W czasie holowania przyczepa musi być złączona dodatkowym elastycznym złączem o odpowiedniej wytrzymałości (linka, łańcuch). W czasie eksploatacji zaczepek kulowego należy okresowo sprawdzać połączenia śrubowe, a w przypadku poluzowania nakrętek należy je dokręcić.

MONTAŻ

Zaczepek kulowy F-241 składa się z następujących elementów:

1. Korpus	- 1 szt.	8. Śruba M10x35	(PN/M-82105)	- 4 szt.
2. Kula (ACS-2080 / TERWA 30905)	- 1 szt.	9. Śruba M12x25	(PN/M-82105)	- 4 szt.
3. Gniazdo kuli	- 1 szt.	10. Śruba M12x35	(PN/M-82101)	- 4 szt.
4. Uchwyt gniazda elektrycznego	- 1 szt.	11. Podkładka sprężysta Ø10,2		- 4 szt.
5. Wspornik prawy	- 1 szt.	12. Podkładka sprężysta Ø12,2		- 8 szt.
6. Wspornik lewy	- 1 szt.	13. Podkładka okrągła Ø13,0		- 8 szt.
7. Podkładka specjalna Ø30/Ø10,5x3	- 4 szt.	14. Nakrętka M12		- 2 szt.

W celu zamontowania zaczepek kulowego należy przestrzegać poniższego opisu:

- Montaż zaczepek **wymaga demontażu i podcinania** zderzaka tylnego.
- Zdemontować zderzak tylny wraz z metalowym wzmocnieniem (wzmocnienie nie będzie ponownie wykorzystane, natomiast nakrętki ponownie wkręcić).

30.10.2015.

Nr kat. F-241

- Obciąć środkowy uchwyt według rys. (1).
- Wsunąć do podłużnic wspornik prawy (5) i lewy (6) i skrócić śrubami M10x35 (8) wraz z podkładkami Ø30/Ø10,5x3 (7) i podkładkami sprężystymi Ø10,2 (11).
- Pomiędzy wsporniki (5 i 6) wsunąć korpus (1) i skrócić śrubami M12x35 (10) wraz z podkładkami okrągłymi Ø13,0 (13), podkładkami sprężystymi Ø12,2 (12) i nakrętkami M12 (14).
- Do korpusu (1) dokręcić gniazdo kuli (3) i uchwyt gniazda elektrycznego (4) śrubami M12x25 (9) wraz z podkładkami okrągłymi Ø13,0 (13) i podkładkami sprężystymi Ø12,2 (12).
- Wykonać podcięcie od spodu zderzaka (według szablonu) oraz w plastikowej, dolnej osłonie według rys (2).
- Zamontować zderzak do samochodu.
- Wpiąć kulę (2) do gniazda (3) zgodnie z załączoną instrukcją.

Uwaga:

Do korpusu zaczepek (1) może być zamontowana kula (2) o innej konstrukcji niż podano w niniejszej instrukcji pod warunkiem, że:

- Zastosowana kula posiada tabliczkę znamionową z numerem homologacji.
- Parametry D i S mają wartość większą lub równą od wartości korpusu (1).
- Położenia środka kuli jest zgodne z rysunkiem.

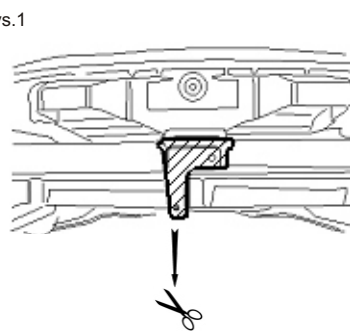
Przestrzeganie niniejszej instrukcji zapewnia prawidłowy montaż i eksploatację zaczepek kulowego F-241.

Po zamontowaniu zaczepek kulowego F-241 należy uzyskać wpis w dowodzie rejestracyjnym pojazdu.

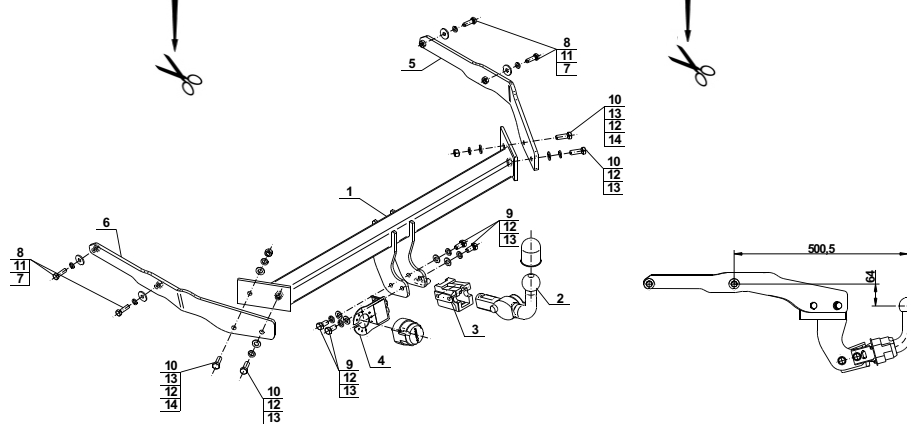
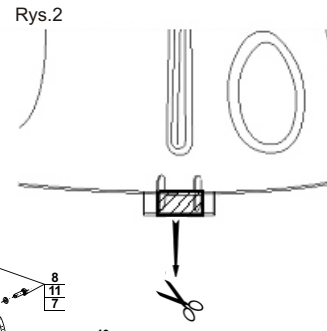
UWAGA: Sprawdzać połączenia śrubowe po przejechaniu 1000 km. Kulę zawsze utrzymywać w czystości i smarować smarem stałym. Stosować osłonę kuli. Wszystkie uszkodzenia mechaniczne zaczepek kulowego F-241 wykluczają dalszą jego eksploatację. Uszkodzony zaczepek **nie może być naprawiany**. W przypadku nie przestrzegania opisanego sposobu montażu lub niewłaściwego jego użytkowania producent **nie ponosi odpowiedzialności** za powstałe szkody.

SCHEMAT MONTAŻU:

Rys.1



Rys.2



UWAGA:

Cena zaczepek kulowego nie obejmuje wiązki elektrycznej.

Nr kat. F-241

TOW BAR FOR Ford Focus III (Estate) (04/2011 -) FITTING AND OPERATION MANUAL

Cat. No.F-241

DESTINATION

Tow bar F-241 is designed for towing a trailer. This ball hook has a current certification of approval authorizing the product with e20 certification sign.

FITTING CONDITIONS

Tow bar F-241 can be used and operated in a car with proper technical conditions of body elements. Those parts cannot be mechanically damaged. The ball hook has to be installed and operated in a car according to this instruction. All bolts and nuts in ball hook have to be screwed down with proper torque (M₀). Torque values are given below:

M8	-	25 (Nm)	M12	-	85 (Nm)
M10	-	50 (Nm)	M16	-	200 (Nm)

OPERATION CONDITIONS

The tow bar F-241 has a rating plate describing correct and safe loads of the hook:

Typ: F-241	Tow bar catalogue number.
A50-X	Tow bar class (compressing device)
e20 00-1748	Tow bar certification of approval number
D = 10,0 kN	Theoretical related force working on a ball hook
S = 75 kg	Max permissible vertical load of the hook ball
R = 1500 kg	Max permissible load of towing trailer

D - force is calculated using the following formula:

$$D = g \times \frac{T \times R}{T + R} \text{ kN}$$

T-technically permissible maximum mass in tonnes of the towing vehicle (also towing tractors) including, if necessary, the vertical load of a centrale axle trailer.

R-technically permissible maximum mass in tonnes of the full trailer with drawgal free to move in the vertical plane or of the semi-trailer.

g-acceleration due to gravity(assumed as 9,81 m/s²)

During operating individual elements of ball hook should be kept in a proper technical condition and protected from corrosion. The trailer must be linked with an elastic joint with proper durability (cord , chain) while towing .It is necessary to check periodically bolt joints during operating the ball hook. If screws are eased , it is necessary to screw them down .

FITTING

The tow bar F-241 is made up of the following elements:

1. Towbar mainframe	- 1 piece	8. Screw M10x35	- 4 pieces
2. Tow ball (ACS-2080 / TERWA 30905)	- 1 piece	9. Screw M12x25	- 4 pieces
3. Tow ball socket	- 1 piece	10. Screw M12x35	- 4 pieces
4. Electrical socket plate	- 1 piece	11. Spring washer Ø10,2	- 4 pieces
5. Right support	- 1 piece	12. Spring washer Ø12,2	- 8 pieces
6. Left support	- 1 piece	13. Flat washer Ø13,0	- 8 pieces
7. Special washer Ø30/Ø10,5x3	- 4 pieces	14. Nut M12	- 2 pieces

Please follow the installation fitting instruction below in order to ensure correct installation of the towbar:

- Rear bumper **removing and cutting is required**.
- Disassembly the rear bumper with the metal reinforcement (reinforcement will not be reused but nuts have to be screwed in again).

30.10.2015.

Cat. No. F-241

- Cut middle handle according to the figure(1).
- Insert right (5) and left (6) support to the stringers and screw in using bolts M10x35 (8) with washers Ø30/Ø10,5x3 (7), spring washers Ø10,2 (11).
- Put the corps (1) between the supports (5 and 6) and screw in using bolts M12x35 (10) with flat washers Ø13,0 (13), spring washers Ø12,2 (12) and nuts M12 (14).
- Attach the tow ball socket (3) and electrical plate (4) to the corps (1) using bolts M12x25 (9) with spring washers Ø12,2 (12) and flat washers Ø13,0 (13).
- Make the cutting in the rear bumper form the bottom (according to the template) and in the plastic bottom protection according to the figure (2).
- Assembly the bumper.
- Attach tow ball (2) into the socket (3) according to the drawing.

Caution:

Different types of (2) may be attached to the (1) only if:

- The adapted tow has its own information label with homologation number.
- D and S values are equal or higher than (1) values.
- Tow ball centre-point is in accordance with the drawing.

Obeying this instruction assures correct montage and the F-241 tow bar operating.

After assembling of the tow bar F-241 you have to get entry in cars registration book.

CAUTION:

Check if all bolts and nuts are correctly tightened after 1000km. Keep tow ball clean, grease and cased. All mechanical damages of tow bar excludes its further exploitation. Damaged ball hook **cannot be repaired**. In case of braking the rules of montage or unproper usage manufacturer **do not take responsibility** for arised damages.

MONTAGE DIAGRAM:

Fig.1

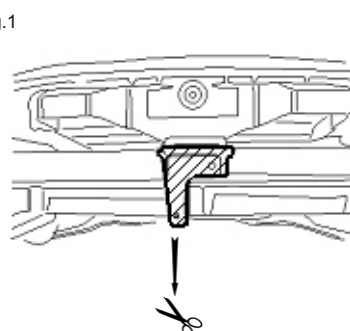
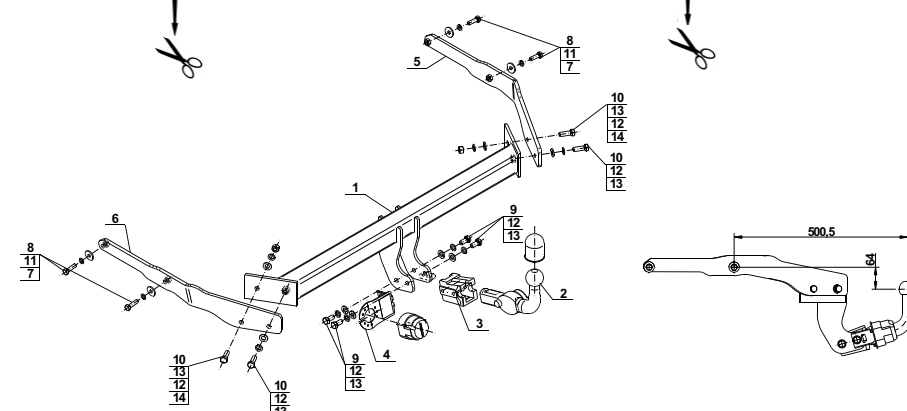
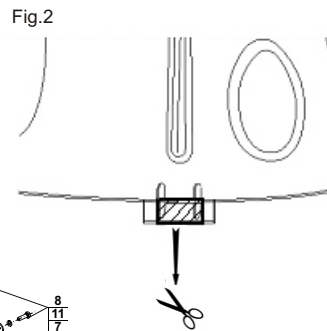


Fig.2



NOTE:

Bunch of wires is not included (in total price).

Cat. No. F-241



Montage und Gebrauchsanleitung für die Anhängerkupplung:

Ford Focus III (Kombi)
(04/2011 -)

Katalognummer F-241

Verwendungsbereich

Die Anhängerkupplung **F-241** ist für das Ziehen eines Anhängers bestimmt. Die Anhängerkupplung besitzt das Prüfzeichen **e20**.

Vorbedingungen für die Montage der Anhängerkupplung

Die Anhängerkupplung **F-241** darf nur an Fahrzeugen montiert und genutzt werden, deren Karosserie in einem einwandfreien technischen Zustand ist. Die Anhängerkupplung darf nur entsprechend der folgenden Anleitungen montiert und genutzt werden.

Alle Schrauben und Muttern entsprechend dem in der folgenden Tabelle angegebenen Drehmoment (Mo) anziehen (das Drehmoment bezieht sich jeweils auf Schrauben der Festigkeitsklasse 8.8):

M8	-	25 (Nm)	M12	-	85 (Nm)
M10	-	50 (Nm)	M16	-	200 (Nm)

Nutzungsbedingungen

Die Anhängerkupplung **F-241** besitzt ein Typenschild, das die Parameter für eine ordnungsgemäße und sichere Belastung der Kupplung angibt:

Typ: F-241 A50-X	Katalognummer von der Anhängerkupplung
e20 00-1748	Kupplungsklasse
D = 10,0 kN	Die Homologationsnummer der Anhängerkupplung
S = 75 kg	D-Wert
R = 1500 kg	Stützlast
	Max. Anhängerlast

Der D-Wert wird nach folgender Formel berechnet:

$$D = g \times \frac{T \times R}{T + R} \text{ kN}$$

T-zulässiges Gesamtgewicht des Zugfahrzeugs (oder auch eines Schleppzuges) in Tonnen; einschließlich, falls gegeben, der senkrechten Achslast des Anhängers auf die Zentralachse

R- zulässiges Gesamtgewicht eines PKW-Anhängers mit einer in der Senkrechten beweglichen Deichsel oder eines Aufliegers (in Tonnen)

g- Erdbeschleunigung (9,81 m/s²).

Während der Nutzung sind die einzelnen Kupplungsteile in einem einwandfreien technischen Zustand zu halten und vor Korrosion zu schützen. Während des Schleppvorgangs ist der Anhänger zusätzlich mit einem Seil oder einer Kette von entsprechender Stärke mit dem Zugfahrzeug zu verbinden. Während der Nutzung der Anhängerkupplung sind von Zeit zu Zeit die Verschraubungen zu überprüfen und gegebenenfalls nachzuziehen.

Montageanleitung:

Die Anhängerkupplung **F-241** für den Fahrzeugtyp besteht aus folgenden Teilen:

1. Gestell	- 1 Stück	8. Schraube M10x35	- 4 Stück
2. Kugelkupplung (ACS-2080 / TERWA 30905)	- 1 Stück	9. Schraube M12x25	- 4 Stück
3. Kugel Steckdose	- 1 Stück	10. Schraube M12x35	- 4 Stück
4. Steckdosenhalterung	- 1 Stück	11. Federring Ø 10,2	- 4 Stück
5. Rechte Stütze	- 1 Stück	12. Federring Ø 12,2	- 8 Stück
6. Linke Stütze	- 1 Stück	13. Runde Unterlegscheibe Ø13,0	- 8 Stück
7. Spezielle Unterlegscheibe Ø30/Ø10,5x3	- 4 Stück	14. Mutter M12	- 2 Stück

Um die Anhängerkupplung F-241 richtig zu montieren ist folgende Beschreibung einzuhalten:

1. Die Montage der Anhängerkupplung erfordert Demontage und Anschnitt der hinteren Stoßstange.
2. Die hintere Stoßstange mit der Metallverstärkung demontieren (Verstärkung wird nicht wieder gebraucht, die Muttern wieder einschrauben).
3. Den Mittelgriff nach Zeichnung 1 abschneiden.
4. In die Längsträger rechte Stütze (5) und linke Stütze (6) schieben und mit den Schrauben M10x35 (8), Den speziellen Unterlegscheiben Ø30/10,5x3 (7), den Federringen Ø 10,2 (11) verschrauben.

5. Zwischen die Stützen (5 und 6) das Gestell (1) schieben und mit den Schrauben M12x35 (10), den runden Unterlegscheiben Ø13,0 (13), den Federringen Ø 12,2 (12) und den Muttern M12 (14) verschrauben.
6. An das Gestell (1), die Kugel Steckdose (3) und die Steckdosenhalterung (4) mit den Schrauben M12x25 (9), den runden Unterlegscheiben Ø13,0 (13) und den Federringen Ø 12,2 (12) anschrauben.
7. Einen Anschnitt von unten der Stoßstange (nach dem Muster) und in der unteren Plastikhaube nach der Zeichnung 2 ausführen.
8. Die hintere Stoßstange an den Wagen montieren.
9. Die Kugel (2) in die Steckdose (3) nach der Gebrauchsanleitung stecken.

Achtung:

An das Gestell (1) kann eine Kugel (2) von anderer Konstruktion als in obiger Gebrauchsanleitung unter der Bedingung montiert werden:

1. Die verwendete Kugel besitzt ein Kennzeichenschild mit der Bauartzulassung.
2. Die Parameter D und S haben eine größere oder die gleiche Wert als die vom Gestell (1).
3. Die Lage der Kugelmitte ist mit dem Muster übereinstimmend.

Die Einhaltung vorliegender Gebrauchsanleitung versichert richtige Montage Und Nutzung der Anhängerkupplung F-241.

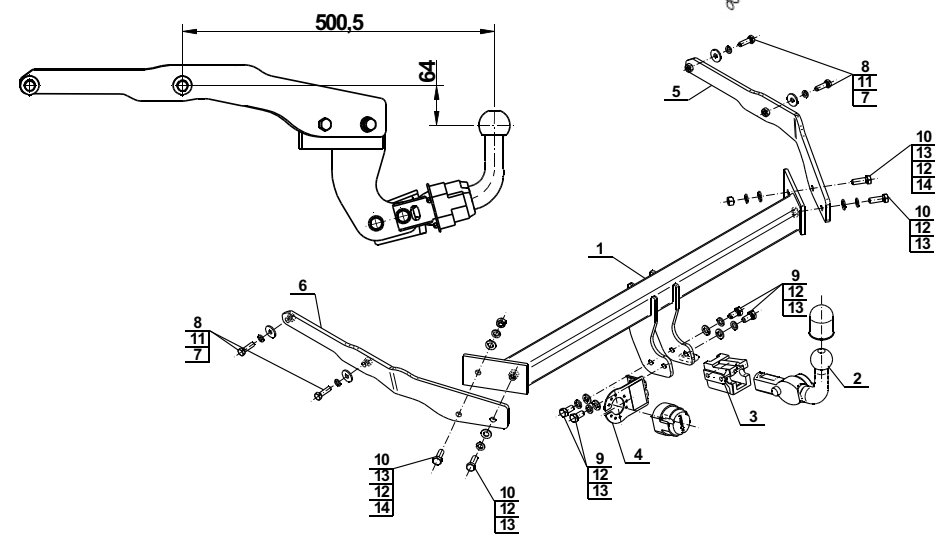
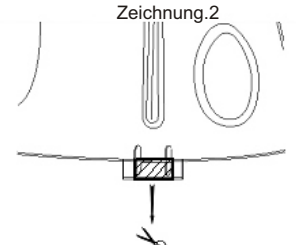
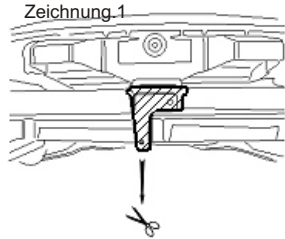
Montage der Anhängerkupplung F-241 soll ins Fahrzeugschein eingetragen werden.

Achtung: Nach 1000 km sind die Schraubverbindungen nachzuprüfen. Die Kugel ist sauber einzuhalten und mit Schmierfett einzuschmieren. Eine Kugelschutz ist zu verwenden.

Alle mechanischen Beschädigungen der Anhängerkupplung F-241 schließen weitere Nutzung aus.

Die beschädigte Anhängerkupplung ist nicht reparierbar. Sollte die Art der Montage nicht eingehalten oder falsch genutzt werden, übernimmt der Hersteller keine Verantwortung für entstandenen Schaden.

Montageschema:



Achtung: Im Preis der Anhängerkupplung ist kein Elektrosatz enthalten.

Die Anhängerkupplung muss nicht beim TÜV vorgeführt werden, da diese mit dem Zeichen e20 ausgezeichnet ist, es sei denn, dass aktuelle Vorschriften es anders bestimmen. Diese Montageanleitung dient als ABE und muss mit den Fahrzeugpapieren mitgeführt werden.