

# INSTRUKCJA MONTAŻU I EKSPLOATACJI ZACZEPU KULOWEGO DO SAMOCHODU: VW Golf VII (Kombi)

(08/2013 - )

**Nr kat. V-065**

## PRZEZNACZENIE

Zaczepek kulowy **V-065** jest przeznaczony do holowania przyczepy. Zaczepek ten posiada aktualne Świadectwo Homologacji uprawniające do oznaczenia wyrobu znakiem homologacji **E20**.

## WARUNKI MONTAŻU

Zaczepek kulowy **V-065** może być używany i eksploatowany w samochodzie o właściwym stanie technicznym elementów nadwozia. Zaczepek musi być zamontowany i eksploatowany w samochodzie zgodnie z niniejszą instrukcją.

Wszystkie śruby i nakrętki występujące w zaczepek kulowym muszą być dokręcone odpowiednim momentem obrotowym ( $M_0$ ) o wartościach podanych w poniższej tabeli (dla śrub w klasie 8.8):

M8 - 25 (Nm)	M12 - 85 (Nm)
M10 - 50 (Nm)	M16 - 200 (Nm)

## WARUNKI EKSPLOATACJI

Zaczepek kulowy **V-065** posiada tabliczkę znamionową określającą prawidłowe i bezpieczne obciążenie zaczepek, tj.:

Typ: <b>V-065</b>	Numer katalogowy zaczepek kulowego
<b>A50-X</b>	Klasa zaczepek kulowego (urządzenia sprzęgającego)
<b>(E20) 55R-01 4099</b>	Nr świadectwa Homologacji zaczepek kulowego
<b>D = 10,2 kN</b>	Teoretyczna siła odniesienia działająca na zaczepek kulowy
<b>S = 80 kg</b>	Max. dopuszczalne obciążenie pionowe kuli zaczepek
<b>R = 2000 kg</b>	Max. dopuszczalne obciążenie holowanej przyczepy

## Siłę D wylicza się ze wzoru:

$$D = g \times \frac{T \times R}{T + R} \text{ kN}$$

**T**-technicznie dopuszczalna maksymalna masa, w tonach, pojazdu ciągnącego (także ciągników holujących) łącznie, jeśli występuje, z obciążeniem pionowym przyczepy z osią centralną.

**R**-technicznie dopuszczalna maksymalna masa, w tonach, przyczepy samochodowej z dyszlem ruchomym w płaszczyźnie pionowej lub naczepek.

**g**- przyspieszenie ziemskie (przyjmowane jako 9,81 m/s<sup>2</sup>)

Podczas eksploatacji poszczególne elementy zaczepek kulowego powinny być utrzymane w należywym stanie technicznym i zabezpieczone przed działaniem korozji. W czasie holowania przyczepy musi być złączona dodatkowym elastycznym złączem o odpowiedniej wytrzymałości (linka, łańcuch). W czasie eksploatacji zaczepek kulowego należy okresowo sprawdzać połączenia śrubowe, a w przypadku poluzowania nakrętek należy je dokręcić.

## MONTAŻ

Zaczepek kulowy **V-065** składa się z następujących elementów:

- |                                      |          |                               |          |
|--------------------------------------|----------|-------------------------------|----------|
| 1. Korpus                            | - 1 szt. | 7. Śruba M10x40 (PN/M-82105)  | - 4 szt. |
| 2. Kula (ACS-6015 / TERWA 30714)     | - 1 szt. | 8. Śruba M12x25 (PN/M-82105)  | - 3 szt. |
| 3. Gniazdo kuli                      | - 1 szt. | 9. Śruba M12x45 (PN/M-82105)  | - 1 szt. |
| 4. Uchwyt gniazda elektrycznego      | - 1 szt. | 10. Podkładka sprężysta Ø10,2 | - 4 szt. |
| 5. Tulejka dystansowa Ø17,3/Ø12,5x15 | - 1 szt. | 11. Podkładka sprężysta Ø12,2 | - 4 szt. |
| 6. Podkładka specjalna Ø30/Ø10,5x3   | - 4 szt. | 12. Podkładka okrągła Ø13,0   | - 4 szt. |

W celu zamontowania zaczepek kulowego należy przestrzegać poniższego opisu:

1. Montaż zaczepek wymaga podcinania i demontażu zderzaka tylnego samochodu.
2. Zdemontować zderzak tylny wraz ze wzmocnieniem (wzmocnienie nie będzie ponownie wykorzystane).
3. Odkręcić osłonę termiczną tłumika i odszukać fabryczne punkty montażowe.

**30.10.2015.**

**Nr kat. V-065**

4. Wsunąć korpus (1) do wewnątrz podłużnic i skrócić śrubami M10x40 (7) wraz z podkładkami sprężystymi Ø10,2 (10) i podkładkami specjalnymi Ø30/Ø10,5x3 (6).
5. Do korpusu (1) dokręcić gniazdo kuli (3) i uchwyt gniazda elektrycznego (4) śrubami M12x25 (8)- 3 szt., M12x45 (9)- 1 szt. wraz z podkładkami sprężystymi Ø12,2 (11) podkładkami okrągłymi Ø13,0 (12) i tulejką Ø17,3/Ø12,5x15 (5) (zgodnie ze schematem).
6. Zakręcić osłonę termiczną.
7. Dokonać podcięcia zderzaka według zamieszczonego rys.1.
8. Zamontować zderzak.
9. Wpiąć kulę (2) do gniazda (3) według załączonej instrukcji.

## Uwaga:

Do korpusu zaczepek (1) może być zamontowana kula (2) o innej konstrukcji niż podano w niniejszej instrukcji pod warunkiem, że:

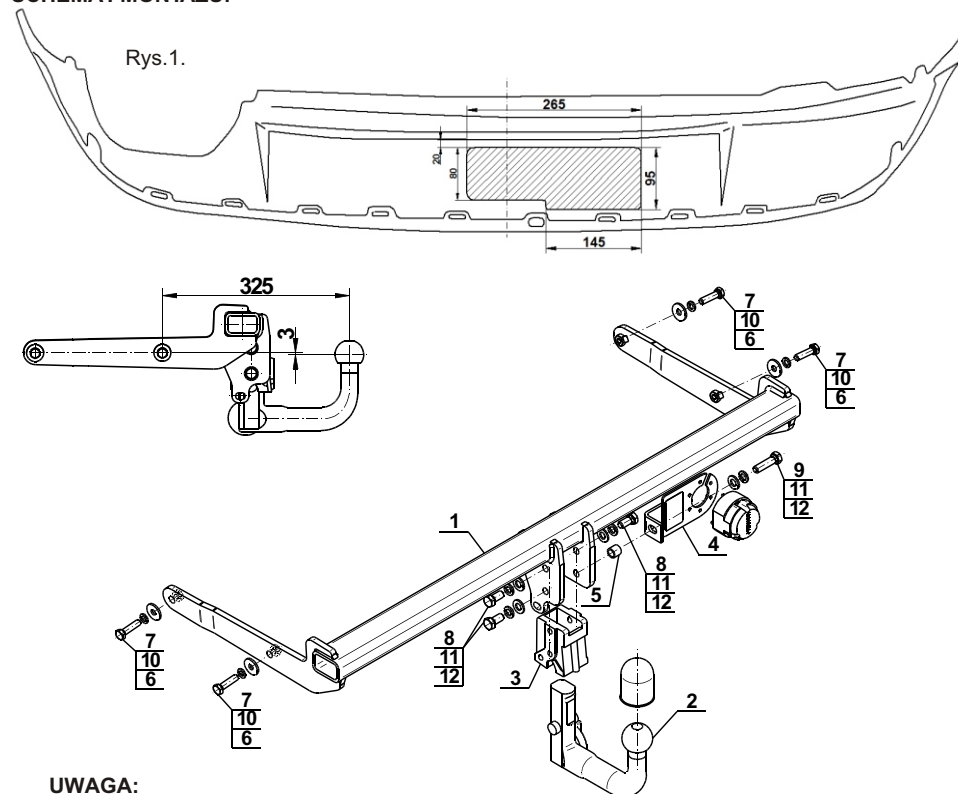
1. Zastosowana kula posiada tabliczkę znamionową z numerem homologacji.
2. Parametry D i S mają wartość większą lub równą od wartości korpusu (1).
3. Położenia środka kuli jest zgodne z rysunkiem.

**Przestrzeganie niniejszej instrukcji zapewnia prawidłowy montaż i eksploatację zaczepek kulowego V-065.**

Po zamontowaniu zaczepek kulowego **V-065** należy uzyskać wpis w dowodzie rejestracyjnym pojazdu.

**UWAGA:** Sprawdzać połączenia śrubowe po przejechaniu 1000 km. Kulę zawsze utrzymywać w czystości i smarować smarem stałym. Stosować osłonę kuli. Wszystkie uszkodzenia mechaniczne zaczepek kulowego **V-065** wykluczają dalszą jego eksploatację. Uszkodzony zaczepek **nie może być naprawiany**. W przypadku nie przestrzegania opisanego sposobu montażu lub niewłaściwego jego użytkowania producent **nie ponosi odpowiedzialności** za powstałe szkody.

## SCHEMAT MONTAŻU:



## UWAGA:

Cena zaczepek kulowego nie obejmuje wiązki elektrycznej.

**Nr kat. V-065**

## TOW BAR FOR VW Golf VII (Estate)

(08/2013 - )

### FITTING AND OPERATION MANUAL

Cat. No.V-065

#### DESTINATION

Tow bar **V-065** is designed for towing a trailer. This ball hook has a current certification of approval authorizing the product with **E20** certification sign.

#### FITTING CONDITIONS

Tow bar **V-065** can be used and operated in a car with proper technical conditions of body elements. Those parts cannot be mechanically damaged. The ball hook has to be installed and operated in a car according to this instruction. All bolts and nuts in ball hook have to be screwed down with proper torque (Mo). Torque values are given below:

M8	-	25 (Nm)	M12	-	85 (Nm)
M10	-	50 (Nm)	M16	-	200 (Nm)

#### OPERATION CONDITIONS

The tow bar **V-065** has a rating plate describing correct and safe loads of the hook:

Typ: <b>V-065</b>	Tow bar catalogue number.
<b>A50-X</b>	Tow bar class (compressing device)
<b>E20 55R-01 4099</b>	Tow bar certification of approval number
<b>D = 10,2 kN</b>	Theoretical related force working on a ball hook
<b>S = 80 kg</b>	Max permissible vertical load of the hook ball
<b>R = 2000 kg</b>	Max permissible load of towing trailer

#### D - force is calculated using the following formula:

$$D = g \times \frac{T \times R}{T + R} \text{ kN}$$

T-technically permissible maximum mass in tonnes of the towing vehicle (also towing tractors) including, if necessary, the vertical load of a centrale axle trailer.  
R-technically permissible maximum mass in tonnes of the full trailer with drawgal free to move in the vertical plane or of the semi-trailer.  
g-acceleration due to gravity (assumed as 9,81 m/s<sup>2</sup>)

During operating individual elements of ball hook should be kept in a proper technical condition and protected from corrosion. The trailer must be linked with an elastic joint with proper durability (cord, chain) while towing. It is necessary to check periodically bolt joints during operating the ball hook. If screws are eased, it is necessary to screw them down.

#### FITTING

The tow bar **V-065** is made up of the following elements:

- |                                      |            |                         |            |
|--------------------------------------|------------|-------------------------|------------|
| 1. Towbar mainframe                  | - 1 piece  | 7. Bolt M10x40          | - 4 pieces |
| 2. Tow ball (ACS-6015 / TERWA 30714) | - 1 piece  | 8. Bolt M12x25          | - 3 pieces |
| 3. Tow ball socket                   | - 1 piece  | 9. Bolt M12x45          | - 1 piece  |
| 4. Electrical socket                 | - 1 piece  | 10. Spring washer Ø10,2 | - 4 pieces |
| 5. Distance sleeve Ø17,3/Ø12,5x15    | - 1 piece  | 11. Spring washer Ø12,2 | - 4 pieces |
| 6. Special washer Ø30/Ø10,5x3        | - 4 pieces | 12. Round washer Ø13,0  | - 4 pieces |

Please follow the installation fitting instruction below in order to ensure correct installation of the towbar:

1. Installation requires removing and cutting rear bumper.
2. Remove the rear bumper with the reinforcement (it will be not re-used).
3. Remove the heat shields of the silencer and find the factory mounting holes.
4. Attach the towbar mainframe (1) to the internal sides of the stringer and screw using bolts M10x40 (7) with spring washers Ø10,2 (10) and special washers Ø30/Ø10,5x3 (6).

5. Attach the tow ball socket (3) and electrical plate (4) to the towbar mainframe (1) using bolts M12x25 (8)- 3 pcs, M12x45 (9)- 1 pc., with spring washers Ø12,2 (11), round washers Ø13,0 (12) and sleeve Ø17,3/Ø12,5x15 (5) (according to the drawing).
6. Screw again the heat shield
7. Make an undercut in the bumper according to the fig.1.
8. Install the bumper.
9. Plug the ball of tow bar into the socket following the attached instructions.

#### Caution:

Different types of (2) may be attached to the (1) only if:

1. The adapted tow has its own information label with homologation number
2. D and S values are equal or higher than (1) values.
3. Tow ball centre-point is in accordance with the drawing.

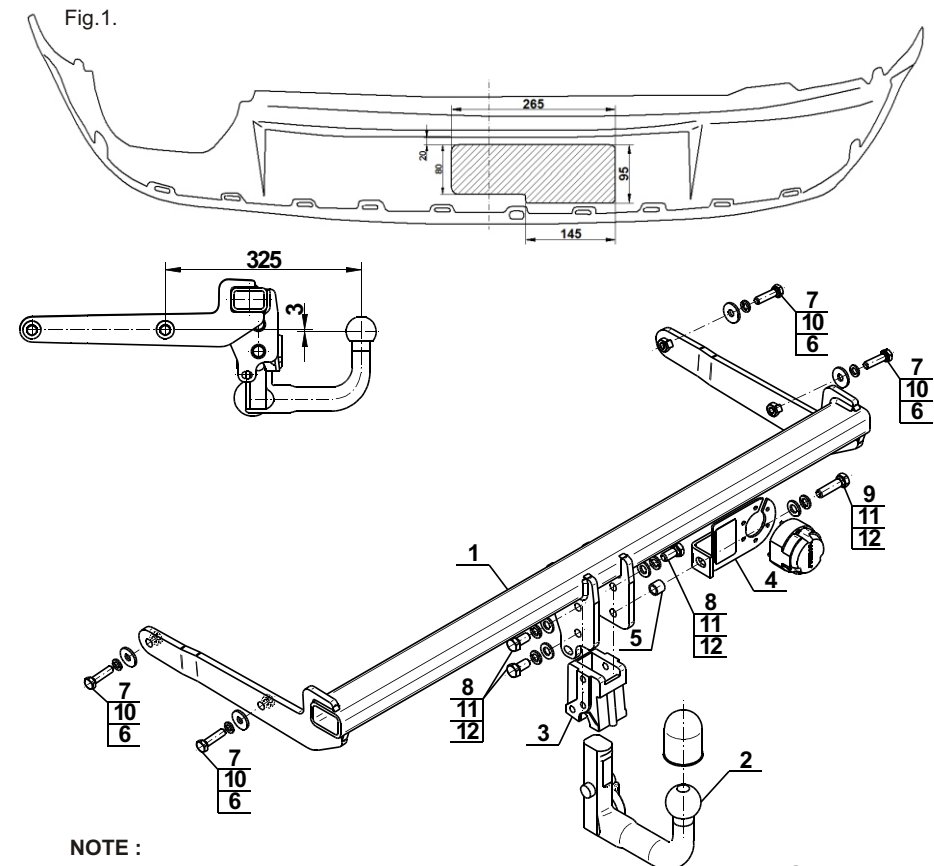
**Obeying this instruction assures correct montage and the V-065 tow bar operating.**

After assembling of the tow bar **V-065** you have to get entry in cars registration book.

#### CAUTION :

Check if all bolts and nuts are correctly tightened after 1000km. Keep tow ball clean, grease and cased. All mechanical damages of tow bar excludes its further exploitation. Damaged ball hook **cannot be repaired**. In case of braking the rules of montage or unproper usage manufacturer **do not take responsibility** for arised damages.

#### MONTAGE DIAGRAM :



#### NOTE :

Bunch of wires is not included (in total price).