

PRZEZNACZENIE

Przed przystąpieniem do montażu urządzenia sprzęgającego należy sprawdzić w instrukcji obsługi oraz dowodzie rejestracyjnym pojazdu, czy samochód przystosowany jest do holowania przyczepy. Urządzenie sprzęgające M-053 jest przeznaczone do holowania przyczepy. Posiada aktualne Świadczenie Homologacji uprawniające do oznaczenia wyrobu znakiem homologacji E20.

Nr kat. M-053

WARUNKI MONTAŻU

Urządzenie sprzęgające M-053 może być używane i eksploatowane w samochodzie o właściwym stanie technicznym elementów nadwozia. W przypadku występowania masy izolacyjnej w miejscach przylegania elementów należy ją usunąć. Urządzenie sprzęgające musi być zamontowane i eksploatowane w samochodzie zgodnie z niniejszą instrukcją. Wszystkie śruby i nakrętki występujące w urządzeniu sprzęgającym muszą być dokręcone odpowiednim momentem obrotowym (Mo) o wartościach podanych w poniższej tabeli (dla śrub w klasie 8.8):

M6	-	10 (Nm)	M10	-	50 (Nm)
M8	-	25 (Nm)	M12	-	85 (Nm)

WARUNKI EKSPLOATACJI

Urządzenie sprzęgające M-053 posiada tabliczkę znamionową określającą prawidłowe i bezpieczne obciążenie, tj.:

Typ: M-053	Numer katalogowy urządzenia sprzęgającego
F	Klasa urządzenia sprzęgającego
E20 55R-01 4968	Nr świadectwa Homologacji urządzenia sprzęgającego
D = 9,3 kN	Teoretyczna siła odniesienia działająca na urządzenie sprzęgające
S = 90 kg	Max. dopuszczalne obciążenie pionowe kuli
R = 1800 kg	Max. dopuszczalne obciążenie holowanej przyczepy

Siłę D wylicza się ze wzoru:

$$D = g \times \frac{T \times R}{T + R} \text{ kN}$$

T-technicznie dopuszczalna maksymalna masa, w tonach, pojazdu ciągniętego (także ciągników holujących) łącznie, jeśli występuje, z obciążeniem pionowym przyczepy z osią centralną.
R-technicznie dopuszczalna maksymalna masa, w tonach, przyczepy samochodowej z dyszlem ruchomym w płaszczyźnie pionowej lub naczepy.
g- przyspieszenie ziemskie (przyjmowane jako 9,81 m/s²).

Podczas eksploatacji poszczególne elementy urządzenia sprzęgającego powinny być utrzymane w należytnym stanie technicznym i zabezpieczone przed działaniem korozji. W czasie holowania przyczepa musi być złączona dodatkowym elastycznym złączem o odpowiedniej wytrzymałości (linka, łańcuch). W czasie eksploatacji urządzenia sprzęgającego należy okresowo sprawdzać połączenia śrubowe, a w przypadku poluzowania nakrętek należy je dokręcić.

MONTAŻ

Urządzenie sprzęgające M-053 składa się z następujących elementów:

- | | | | | |
|---------------------------------|----------|-------------------------------|--------------|----------|
| 1. Korpus | - 1 szt. | 9. Śruba M12x30 | (PN/M-82105) | - 3 szt. |
| 2. Kula (ACS-6008) | - 1 szt. | 10. Śruba M12x35 | (PN/M-82105) | - 1 szt. |
| 3. Gniazdo kuli (ACS) | - 1 szt. | 11. Śruba M12x1,25x35 | (PN/M-82105) | - 4 szt. |
| 4. Uchwyt gniazda elektrycznego | - 1 szt. | 12. Śruba M12x40 | (PN/M-82105) | - 4 szt. |
| 5. Wspornik prawy | - 1 szt. | 13. Podkładka sprężysta Ø12,2 | | -12 szt. |
| 6. Wspornik lewy | - 1 szt. | 14. Podkładka okrągła Ø13,0 | | -12 szt. |
| 7. Uchwyt tłumika prawy | - 1 szt. | 15. Nakrętka M12 | | - 4 szt. |
| 8. Uchwyt tłumika lewy | - 1 szt. | | | |

W celu zamontowania urządzenia sprzęgającego należy przestrzegać poniższego opisu:

28.03.2017.

Nr kat. M-053

1. Montaż nie wymaga podcinania zderzaka tylnego samochodu wymaga natomiast jego demontażu.
2. Zdemontować zderzak tylny, opuścić tłumiki końcowe, zdemontować wzmocnienie (wzmocnienie nie będzie ponownie wykorzystane, wykorzystane natomiast zostaną fabryczne nakrętki).
3. Przyłożyć wsporniki (5, 6) do zewnętrznych stron podłużnic i skrócić luźno śrubami M12x1,25x35 (11) wraz z podkładkami sprężystymi Ø12,2 (13) i podkładkami okrągłymi Ø13,0 (14).
4. Przyłożyć do pasa tylnego uchwyty tłumika (7, 8) i skrócić je fabrycznymi nakrętkami.
5. Pomiędzy zamontowane wsporniki (5, 6) wsunąć korpus (1) i skrócić śrubami M12x40 (12) wraz z podkładkami okrągłymi Ø13,0 (14), podkładkami sprężystymi Ø12,2 (13) i nakrętkami M12 (15).
6. Do korpusu (1) dokręcić gniazdo kuli (3) i uchwyt gniazda elektrycznego (4) śrubami M12x30 (9) - 3 szt. i M12x35 (10) - 1 szt. wraz z podkładkami sprężystymi Ø12,2 (13) i podkładkami okrągłymi Ø13,0 (14) (zgodnie ze schematem).
7. Dokręcić wszystkie śruby.
8. Zawiesić tłumiki końcowe oraz zamontować zderzak tylny samochodu.
9. Wpiąć kulę (2) do gniazda (3) zgodnie z załączoną instrukcją.

Uwaga:

Do korpusu (1) może być zamontowana kula (2) o innej konstrukcji niż podano w niniejszej instrukcji pod warunkiem, że:

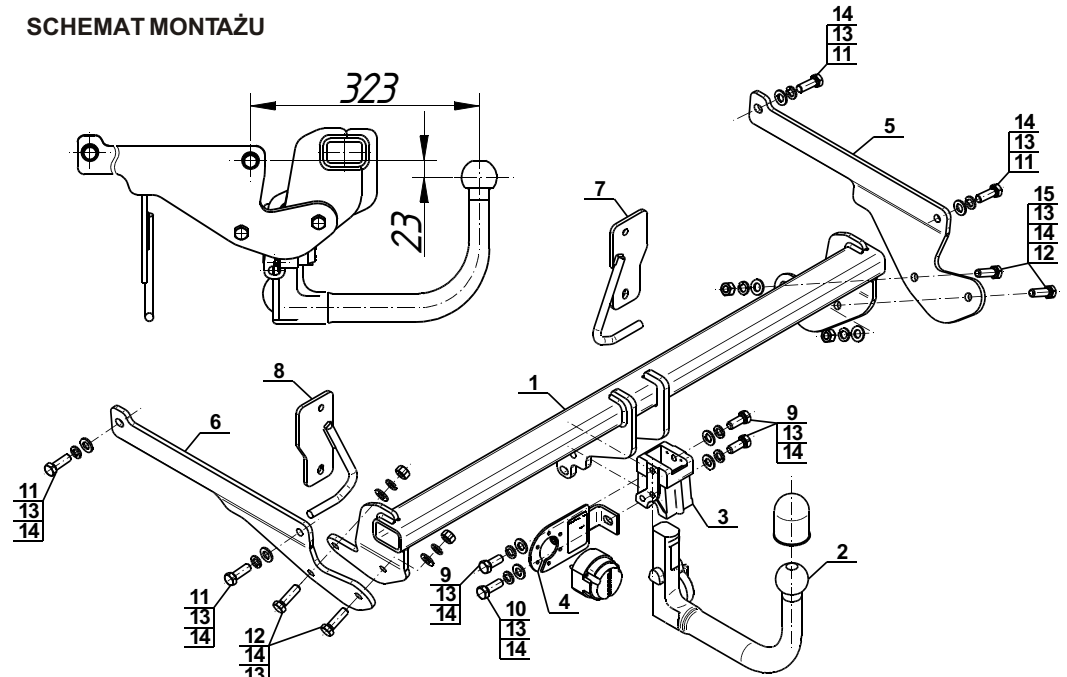
1. Zastosowana kula posiada tabliczkę znamionową z numerem homologacji.
2. Parametry D i S mają wartość większą lub równą od wartości korpusu (1).
3. Położenia środka kuli jest zgodne z rysunkiem.

Przestrzeganie niniejszej instrukcji zapewnia prawidłowy montaż i eksploatację urządzenia sprzęgającego M-053.

Po zamontowaniu urządzenia sprzęgającego M-053 należy uzyskać wpis w dowodzie rejestracyjnym pojazdu.

UWAGA: Sprawdzać połączenia śrubowe po przejechaniu 1000 km. Kulę zawsze utrzymywać w czystości i smarować smarem stałym. Stosować osłonę kuli. Wszystkie uszkodzenia mechaniczne urządzenia sprzęgającego wykluczają dalszą jego eksploatację. Uszkodzone urządzenie **nie może być naprawiane**. W przypadku nie przestrzegania opisanego sposobu montażu lub niewłaściwego jego użytkowania producent **nie ponosi odpowiedzialności** za powstałe szkody.

SCHEMAT MONTAŻU



UWAGA:

Cena urządzenia sprzęgającego nie obejmuje wiązki elektrycznej.

Nr kat. M-053

Cat. No. M-053

DESTINATION

Before the coupling device assembly please refer to the manual and vehicle registration document whether car is adjusted for towing a trailer.

Coupling device M-053 is designed for towing a trailer. It has a current certification of approval authorizing the product with E20 certification sign.

FITTING CONDITIONS

Coupling device M-053 can be used and operated in a car with proper technical conditions of body elements. Those parts cannot be mechanically damaged. Remove the insulating mass of the sealing from surface mounting. The coupling device has to be installed and operated in a car according to this instruction. All bolts and nuts in coupling device have to be screwed down with proper torque (Mo). Torque values are given below:

M6	-	10 (Nm)	M10	-	50 (Nm)
M8	-	25 (Nm)	M12	-	85 (Nm)

OPERATION CONDITIONS

The coupling device M-053 has a rating plate describing correct and safe loads of the hook:

Typ: M-053	Coupling device catalogue number
F	Coupling device class
E20 55R-01 4968	Coupling device certification of approval number
D = 9,3 kN	Teoretical related force working on a coupling device
S = 90 kg	Max permissible vertical load of the tow ball
R = 1800 kg	Max permissible load of towing trailer

D - force is calculated using the following formula:

$$D = g \times \frac{T \times R}{T + R} \text{ kN}$$

T-technically permissible maximum mass in tonnes of the towing vehicle (also towing tractors) including, if necessary, the vertical load of a centrale axle trailer.
R-technically permissible maximum mass in tonnes of the full trailer with drawgal free to move in the vertical plane or of the semi-trailer.
g-acceleration due to gravity (assumed as 9,81 m/s²).

During operating individual elements of coupling device should be kept in a proper technical condition and protected from corrosion. The trailer must be linked with an elastic joint with proper durability (cord, chain) while towing. It is necessary to check periodically bolt joints during operating the coupling device. If screws are eased, it is necessary to screw them down.

FITTING

The coupling device M-053 is made up of the following elements:

- | | | | |
|----------------------------|-----------|-------------------------|------------|
| 1. Towbar mainframe | - 1 piece | 9. Bolt M12x30 | - 3 pieces |
| 2. Tow ball (ACS-6008) | - 1 piece | 10. Bolt M12x35 | - 1 piece |
| 3. Tow ball socket (ACS) | - 1 piece | 11. Bolt M12x1,25x35 | - 4 pieces |
| 4. Electrical socket plate | - 1 piece | 12. Bolt M12x40 | - 4 pieces |
| 5. Right support | - 1 piece | 13. Spring washer Ø12,2 | -12 pieces |
| 6. Left support | - 1 piece | 14. Round washer Ø13,0 | -12 pieces |
| 7. Right silencer's holder | - 1 piece | 15. Nut M12 | - 4 pieces |
| 8. Left silencer's holder | - 1 piece | | |

Please follow the installation fitting instruction below in order to ensure correct installation:

28.03.2017.

Cat. No. M-053

1. Installation does not require cutting of the rear bumper of the car while require its removal.
2. Remove the rear bumper, hang off the final silencers, remove the strengthening (the strengthening will be not reused, factory nuts will be needed).
3. Attach the supports (5, 6) to the outer sides of the stringers and screw loosely using bolts M12x1,25x35 (11) with spring washers Ø12,2 (13) and round washers Ø13,0 (14).
4. Apply the handles of the silencers (7, 8) to the back belt and screw using factory nuts.
5. Between mounted supports (5, 6) slide the towbar mainframe (1) and screw using bolts M12x40 (12) with round washers Ø13,0 (14), spring washers Ø12,2 (13) and nuts M12 (15).
6. Tighten the tow ball socket (3) and electrical socket plate (4) to the towbar mainframe (1) using bolts M12x30 (9) - 3 pcs. and M12x35 (10) - 1 pc. with spring washers Ø12,2 (13) and round washers Ø13,0 (14) (according to the schema).
7. Tighten all bolts.
8. Hang on the final silencers and install the rear bumper.
9. Plug the tow ball (2) into the socket (3) following the attached instructions.

Caution:

- Different types of (2) may be attached to the (1) only if:
1. The adapted tow has its own information label with homologation number.
 2. D and S values are equal or higher than (1) values.
 3. Tow ball centre-point is in accordance with the drawing.

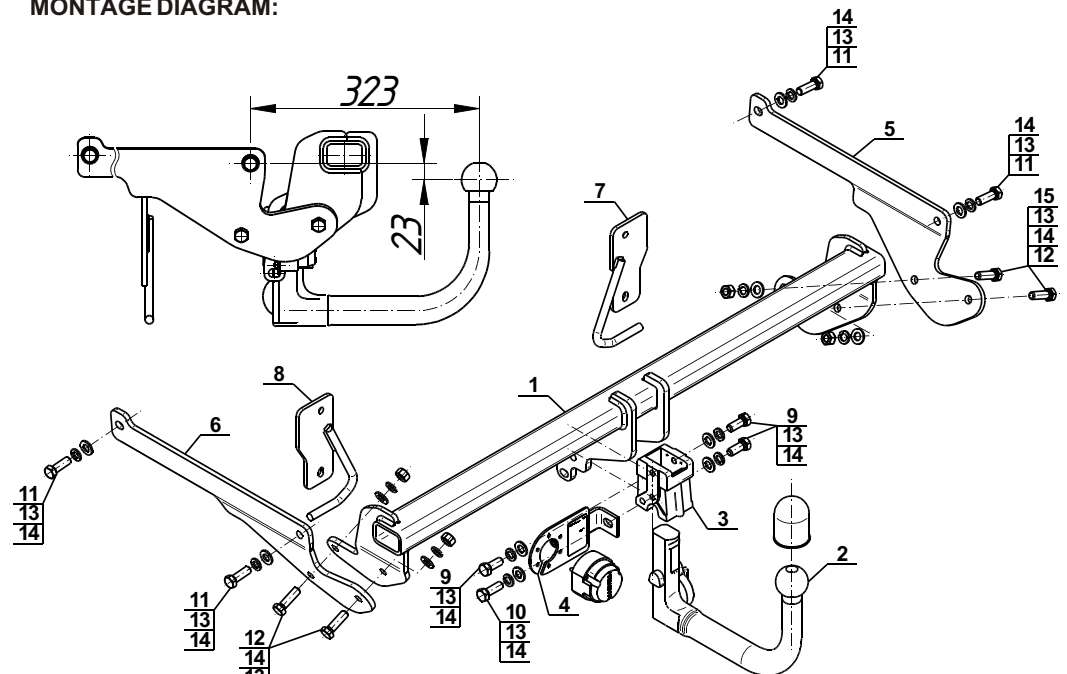
Obeying this instruction assures correct montage and the M-053 coupling device operating.

After assembling of the coupling device M-053 you have to get entry in cars registration book.

CAUTION :

Check if all bolts and nuts are correctly tightened after 1000km. Keep tow ball clean, grease and cased. All mechanical damages of coupling device excludes its further exploitation. Damaged device **cannot be repaired**. In case of braking the rules of montage or unproper usage manufacturer **do not take responsibility** for arised damages.

MONTAGE DIAGRAM:



NOTE :

Bunch of wires is not included (in total price).

Cat. No. M-053

STEINHOFF® Montage und Gebrauchsanleitung für die Anhängerkupplung: Mazda 3 4-Türer (BM) (2013 -)

Katalognummer M-053

Verwendungsbereich

Vor der Montage einer Anhängerkupplung überprüfen Sie bitte in der Montageanleitung und im Fahrzeugschein, dass der Wagen zum Anhänger geeignet ist.

Die Anhängerkupplung **M-053** ist für das Ziehen eines Anhängers bestimmt. Die Anhängerkupplung besitzt das Prüfzeichen **E20**.

Vorbedingungen für die Montage der Anhängerkupplung

Die Anhängerkupplung **M-053** darf nur an Fahrzeugen montiert und genutzt werden, deren Karosserie in einem einwandfreien technischen Zustand ist. Die Anhängerkupplung darf nur entsprechend der folgenden Anleitungen montiert und genutzt werden.

Alle Schrauben und Muttern entsprechend dem in der folgenden Tabelle angegebenen Drehmoment (Mo) anziehen (das Drehmoment bezieht sich jeweils auf Schrauben der Festigkeitsklasse 8.8):

M8	-	25 (Nm)	M12	-	85 (Nm)
M10	-	50 (Nm)	M16	-	200 (Nm)

Nutzungsbedingungen

Die Anhängerkupplung **M-053** besitzt ein Typenschild, das die Parameter für eine ordnungsgemäße und sichere Belastung der Kupplung angibt:

Typ: M-053	Katalognummer von der Anhängerkupplung
F	Kupplungsklasse
E20 55R-01 4968	Die Homologationsnummer der Anhängerkupplung
D = 9,3 kN	D-Wert
S = 90 kg	Stützlast
R = 1800 kg	Max. Anhängerlast

Der D-Wert wird nach folgender Formel berechnet:

$$D = g \times \frac{T \times R}{T + R} \text{ kN}$$

T-zulässiges Gesamtgewicht des Zugfahrzeugs (oder auch eines Schleppzuges) in Tonnen; einschließlich, falls gegeben, der senkrechten Achslast des Anhängers auf die Zentralachse

R- zulässiges Gesamtgewicht eines PKW-Anhängers mit einer in der Senkrechten beweglichen Deichsel oder eines Aufliegers (in Tonnen)

g- Erdbeschleunigung (9,81 m/s²).

Während der Nutzung sind die einzelnen Kupplungsteile in einem einwandfreien technischen Zustand zu halten und vor Korrosion zu schützen. Während des Schleppvorgangs ist der Anhänger zusätzlich mit einem Seil oder einer Kette von entsprechender Stärke mit dem Zugfahrzeug zu verbinden. Während der Nutzung der Anhängerkupplung sind von Zeit zu Zeit die Verschraubungen zu überprüfen und gegebenenfalls nachzuziehen.

Montageanleitung:

Die Anhängerkupplung **M-053** besteht aus :

1. Gestell	- 1 Stück	8. Schraube M12x30	- 3 Stück
2. Kupplungskugel (ACS-6008)	- 1 Stück	8. Schraube M12x35	- 1 Stück
3. Kugelaufnahme (ACS)	- 1 Stück	8. Schraube M12x1,25x35	- 4 Stück
4. Steckdosenhalterung	- 1 Stück	9. Schraube M12x40	- 4 Stück
5. Rechte Stütze	- 1 Stück	11. Federring Ø12,2	-12 Stück
6. Linke Stütze	- 1 Stück	12. Runde Unterlegscheibe Ø13,0	-12 Stück
7. Rechter Griff des Auspufftopfs	- 1 Stück	13. Mutter M12	- 4 Stück
8. Linker Griff des Auspufftopfs	- 1 Stück		

Um die Anhängerkupplung M-053 richtig zu montieren ist folgende Beschreibung einzuhalten:

1. Die Montage der Anhängerkupplung **erfordert keinen Anchnitt der hinteren Stoßstange, erfordert aber ihre Demontage.**
2. Die hintere Stoßstange demontieren, die Endauspufftöpfe herunterlassen, die Verstärkung demontieren (Die Verstärkung wird nicht wieder gebraucht, es werden die vom Werk aus vorhandenen Muttern wieder benutzt).
3. Die Stützen (5, 6) an die Außenseiten der Längsträger anlegen und locker mit den Schrauben M12x1,25x35 (11) zusammen mit den Federringen Ø12,2 (13) und den runden Unterlegscheiben Ø13,0 (14) anschrauben.
4. Die Griffe des Auspufftopfs (7, 8) an das Heckblech anlegen und mit den vom Werk aus vorhandenen Muttern verschrauben.
5. Zwischen die montierten Stützen (5, 6) das Gestell (1) hineinschieben und mit den Schrauben M12x40 (12) zusammen mit den runden Unterlegscheiben Ø13,0 (14), den Federringen Ø12,2 (13) und den Muttern M12 (15) verschrauben.
6. An das Gestell (1) die Kugelaufnahme (3) mit der Steckdosenhalterung (4) mit den Schrauben M12x30 (9) - 3 Stück und M12x35 (10) - 1 Stück, zusammen mit den Federringen Ø12,2 (13) und den runden Unterlegscheiben Ø13,0 (14) (gemäß dem Schema) anschrauben.
7. Alle Schrauben festziehen.
8. Die Endauspufftöpfe wieder aufhängen und die hintere Stoßstange einbauen.
9. Die Kugel (2) in die Kugelaufnahme (3) nach der beigefügter Gebrauchsanleitung stecken.

Achtung

An das Gestell (1) kann eine Kugel (2) von anderer Konstruktion als in obiger Gebrauchsanleitung unter der Bedingung montiert werden:

1. Die verwendete Kugel besitzt ein Kennzeichenschild mit der Bauartzulassung.
2. Die Parameter D und S haben eine größere oder die gleiche Wert als die vom Gestell (1).
3. Die Lage der Kugelmittle ist mit dem Muster übereinstimmend.

Die Einhaltung vorliegender Gebrauchsanleitung versichert richtige Montage Und Nutzung der Anhängerkupplung M-053.

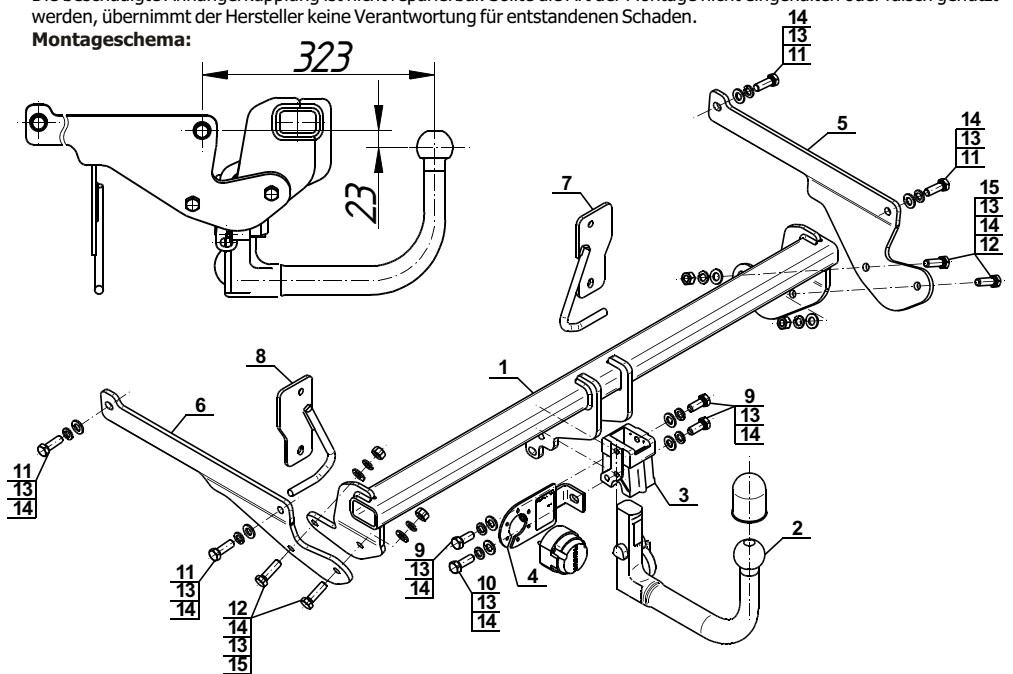
Montage der Anhängerkupplung **M-053** soll ins Fahrzeugschein eingetragen werden.

Achtung: Nach 1000 km sind die Schraubverbindungen nachzuprüfen. Die Kugel ist sauber einzuhalten und mit Schmierfett einzuschmieren. Eine Kugelschutz ist zu verwenden.

Alle mechanischen Beschädigungen der Anhängerkupplung **M-053** schließen weitere Nutzung aus.

Die beschädigte Anhängerkupplung ist nicht reparierbar. Sollte die Art der Montage nicht eingehalten oder falsch genutzt werden, übernimmt der Hersteller keine Verantwortung für entstandenen Schaden.

Montageschema:



Achtung: Im Preis der Anhängerkupplung ist kein Elektrosatz enthalten.

Die Anhängerkupplung muss nicht beim TÜV vorgeführt werden, da diese mit dem Zeichen E20 ausgezeichnet ist, es sei denn, dass aktuelle Vorschriften es anders bestimmen. Diese Montageanleitung dient als ABE und muss mit den Fahrzeugpapieren mitgeführt werden.