

**Nr kat. K-068**

**PRZEZNACZENIE**

Przed przystąpieniem do montażu urządzenia sprzęgającego należy sprawdzić w instrukcji obsługi oraz dowodzie rejestracyjnym pojazdu, czy samochód przystosowany jest do holowania przyczepy. Urządzenie sprzęgające K-068 jest przeznaczone do holowania przyczepy. Posiada aktualne Świadczenie Homologacji uprawniające do oznaczenia wyrobu znakiem homologacji E20.

**WARUNKI MONTAŻU**

Urządzenie sprzęgające K-068 może być używane i eksploatowane w samochodzie o właściwym stanie technicznym elementów nadwozia. W przypadku występowania masy izolacyjnej w miejscach przylegania elementów należy ją usunąć. Urządzenie sprzęgające musi być zamontowane i eksploatowane w samochodzie zgodnie z niniejszą instrukcją. Wszystkie śruby i nakrętki występujące w urządzeniu sprzęgającym muszą być dokręcone odpowiednim momentem obrotowym (Mo) o wartościach podanych w poniższej tabeli (dla śrub w klasie 8.8):

M6	-	10 (Nm)	M10	-	50 (Nm)
M8	-	25 (Nm)	M12	-	85 (Nm)

**WARUNKI EKSPLOATACJI**

Urządzenie sprzęgające K-068 posiada tabliczkę znamionową określającą prawidłowe i bezpieczne obciążenie, tj.:

Typ: K-068	Numer katalogowy urządzenia sprzęgającego
F	Klasa urządzenia sprzęgającego
E20 55R-01 5034	Nr świadectwa Homologacji urządzenia sprzęgającego
D = 9,9 kN	Teoretyczna siła odniesienia działająca na urządzenie sprzęgające
S = 85 kg	Max. dopuszczalne obciążenie pionowe kuli
R = 1800 kg	Max. dopuszczalne obciążenie holowanej przyczepy

**Siłę D wylicza się ze wzoru:**

$$D = g \times \frac{T \times R}{T + R} \text{ kN}$$

T-technicznie dopuszczalna maksymalna masa, w tonach, pojazdu ciągnącego (także ciągników holujących) łącznie, jeśli występuje, z obciążeniem pionowym przyczepy z osią centralną.

R-technicznie dopuszczalna maksymalna masa, w tonach, przyczepy samochodowej z dyszlem ruchomym w płaszczyźnie pionowej lub naczepy.

g- przyspieszenie ziemskie (przyjmowane jako 9,81 m/s<sup>2</sup>).

Podczas eksploatacji poszczególne elementy urządzenia sprzęgającego powinny być utrzymane w należytym stanie technicznym i zabezpieczone przed działaniem korozji. W czasie holowania przyczepa musi być złączona dodatkowym elastycznym złączem o odpowiedniej wytrzymałości (linka, łańcuch). W czasie eksploatacji urządzenia sprzęgającego należy okresowo sprawdzać połączenia śrubowe, a w przypadku poluzowania nakrętek należy je dokręcić.

**MONTAŻ**

Urządzenie sprzęgające K-068 składa się z następujących elementów:

- |                                 |              |                               |              |           |
|---------------------------------|--------------|-------------------------------|--------------|-----------|
| 1. Korpus                       | - 1 szt.     | 8. Śruba M12x30               | (PN/M-82105) | - 1 szt.  |
| 2. Kula (ACS-6033)              | - 1 szt.     | 9. Śruba M12x40               | (PN/M-82105) | - 4 szt.  |
| 3. Gniazdo kuli (ACS)           | - 1 szt.     | 10. Śruba M12x1,25x40         | (PN/M-82105) | - 4 szt.  |
| 4. Uchwyt gniazda elektrycznego | - 1 szt.     | 11. Podkładka sprężysta Ø12,2 |              | - 12 szt. |
| 5. Wspornik prawy               | - 1 szt.     | 12. Podkładka okrągła Ø13,0   |              | - 12 szt. |
| 6. Wspornik lewy                | - 1 szt.     | 13. Nakrętka M12              |              | - 4 szt.  |
| 7. Śruba M12x25                 | (PN/M-82105) |                               |              | - 3 szt.  |

W celu zamontowania urządzenia sprzęgającego należy przestrzegać poniższego opisu:

- Montaż wymaga podcinania oraz demontażu zderzaka tylnego samochodu.
- Zdemontować zderzak tylny wraz ze wzmocnieniem (wzmocnienie będzie ponownie wykorzystane) oraz środkowy uchwyt zderzaka (uchwyt nie będzie ponownie wykorzystany).
- W celu ułatwienia montażu opuścić tłumik końcowy.

08.02.2017.

Nr kat. K-068

- Przyłożyć wsporniki (5, 6) do wewnętrznych stron podłużnic i skrócić luźno w punktach montażowych śrubami M12x1,25x40 (10) wraz z podkładkami sprężystymi Ø12,2 (11) i podkładkami okrągłymi Ø13,0 (12).
- Pomiędzy zamontowane wsporniki (5, 6) wsunąć korpus (1) i skrócić śrubami M12x40 (9) wraz z podkładkami okrągłymi Ø13,0 (12), podkładkami sprężystymi Ø12,2 (11) i nakrętkami M12 (13).
- Dokręcić wszystkie śruby.
- Zawiesić tłumik końcowy.
- Zamontować wzmocnienie zderzaka po wcześniejszym wycięciu fragmentów zgodnie z rysunkiem 1.
- Do korpusu (1) dokręcić gniazdo kuli (3) i uchwyt gniazda elektrycznego (4) śrubami M12x30 (8) - 1 szt. i M12x25 (7) - 3 szt. wraz z podkładkami sprężystymi Ø12,2 (11) i podkładkami okrągłymi Ø13,0 (12).
- Założyć zderzak tylny po wcześniejszym wycięciu jego fragmentu zgodnie z rysunkiem 2.
- Wpiąć kulę (2) do gniazda (3) zgodnie z załączoną instrukcją.

**Uwaga:**

Kula (2) oraz gniazdo kuli (3) nie są częścią tej homologacji. Do korpusu (1) może być zamontowana kula (2) o innej konstrukcji niż podano w niniejszej instrukcji pod warunkiem, że:

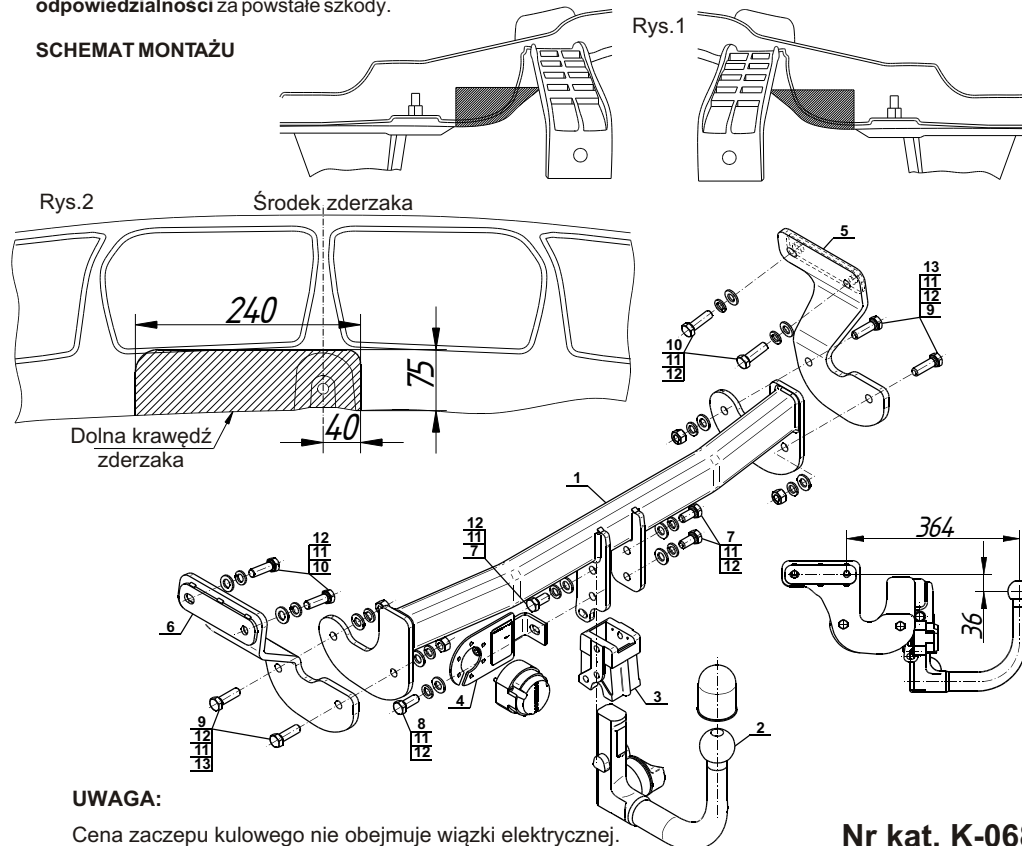
- Zastosowana kula posiada tabliczkę znamionową z numerem homologacji.
- Parametry D i S mają wartość większą lub równą od wartości korpusu (1).
- Położenia środka kuli jest zgodne z rysunkiem.

**Przestrzeganie niniejszej instrukcji zapewnia prawidłowy montaż i eksploatację urządzenia sprzęgającego K-068.**

Po zamontowaniu urządzenia sprzęgającego K-068 należy uzyskać wpis w dowodzie rejestracyjnym pojazdu.

**UWAGA:** Sprawdzać połączenia śrubowe po przejechaniu 1000 km. Kulę zawsze utrzymywać w czystości i smarować smarem stałym. Stosować osłonę kuli. Wszystkie uszkodzenia mechaniczne urządzenia sprzęgającego wykluczają dalszą jego eksploatację. Uszkodzone urządzenie **nie może być naprawiane**. W przypadku nie przestrzegania opisanego sposobu montażu lub niewłaściwego jego użytkowania producent **nie ponosi odpowiedzialności** za powstałe szkody.

**SCHEMAT MONTAŻU**



**UWAGA:**

Cena zaczepu kulowego nie obejmuje wiązki elektrycznej.

Nr kat. K-068

**Cat. No.K-068**

**DESTINATION**

Before the coupling device assembly please refer to the manual and vehicle registration document whether car is adjusted for towing a trailer.

Coupling device K-068 is designed for towing a trailer. It has a current certification of approval authorizing the product with E20 certification sign.

**FITTING CONDITIONS**

Coupling device K-068 can be used and operated in a car with proper technical conditions of body elements. Those parts cannot be mechanically damaged. Remove the insulating mass of the sealing from surface mounting. The coupling device has to be installed and operated in a car according to this instruction. All bolts and nuts in coupling device have to be screwed down with proper torque (Mo). Torque values are given below:

M6	-	10 (Nm)	M10	-	50 (Nm)
M8	-	25 (Nm)	M12	-	85 (Nm)

**OPERATION CONDITIONS**

The coupling device K-068 has a rating plate describing correct and safe loads of the hook:

Typ: K-068	Coupling device catalogue number
F	Coupling device class
E20 55R-01 5034	Coupling device certification of approval number
D = 9,9 kN	Teoretical related force working on a coupling device
S = 85 kg	Max permissible vertical load of the tow ball
R = 1800 kg	Max permissible load of towing trailer

**D - force is calculated using the following formula:**

$$D = g \times \frac{T \times R}{T + R} \text{ kN}$$

T-technically permissible maximum mass in tonnes of the towing vehicle (also towing tractors) including, if necessary, the vertical load of a centrale axle trailer.

R-technically permissible maximum mass in tonnes of the full trailer with drawgal free to move in the vertical plane or of the semi-trailer.

g-acceleration due to gravity (assumed as 9,81 m/s<sup>2</sup>).

During operating individual elements of coupling device should be kept in a proper technical condition and protected from corrosion. The trailer must be linked with an elastic joint with proper durability (cord, chain) while towing. It is necessary to check periodically bolt joints during operating the coupling device. If screws are eased, it is necessary to screw them down.

**FITTING**

The coupling device K-068 is made up of the following elements:

- |                            |            |                         |             |
|----------------------------|------------|-------------------------|-------------|
| 1. Towbar mainframe        | - 1 piece  | 8. Bolt M12x30          | - 1 piece   |
| 2. Tow ball (ACS-6033)     | - 1 piece  | 9. Bolt M12x40          | - 4 pieces  |
| 3. Tow ball socket (ACS)   | - 1 piece  | 10. Bolt M12x1,25x40    | - 4 pieces  |
| 4. Electrical socket plate | - 1 piece  | 11. Spring washer Ø12,2 | - 12 pieces |
| 5. Right support           | - 1 piece  | 12. Round washer Ø13,0  | - 12 pieces |
| 6. Left support            | - 1 piece  | 13. Nut M12             | - 4 pieces  |
| 7. Bolt M12x25             | - 3 pieces |                         |             |

Please follow the installation fitting instruction below in order to ensure correct installation:

- Installation **requires removing and cutting of the rear bumper**.
- Remove the rear bumper with the strengthening (the strengthening will be reused) and the middle handle of the rear bumper (the handle will be not reused).
- To facilitate installation lower the final silencer.

08.02.2017.

Cat. No. K-068

- Attach the supports (5, 6) to the inner sides of the stringers and screw loosely in mounting points using bolts M12x1,25x40 (10) with spring washers Ø12,2 (11) and round washers Ø13,0 (12).
- Between mounted supports (5, 6) slide the towbar mainframe (1) and screw using bolts M12x40 (9) with round washers Ø13,0 (12), spring washers Ø12,2 (11) and nuts M12 (13).
- Tighten all bolts.
- Install the final silencer.
- Make an undercut in the strengthening according to the figure 1 and install the strengthening to the car.
- Tighten the tow ball socket (3) and electrical socket plate (4) to the towbar mainframe (1) using bolts M12x30 (8) - 1 pc. and M12x25 (7) - 3 pcs. with spring washers Ø12,2 (11) and round washers Ø13,0 (12).
- Make a cutting in the rear bumper according to the figure 2 and install the rear bumper to the car.
- Plug the tow ball (2) into the socket (3) following the attached instructions.

**Caution:**

Towbar homologation don't regards the tow ball (2) and tow ball socket (3).

Different types of (2) may be attached to the (1) only if:

- The adapted tow has its own information label with homologation number.
- D and S values are equal or higher than (1) values.
- Tow ball centre-point is in accordance with the drawing.

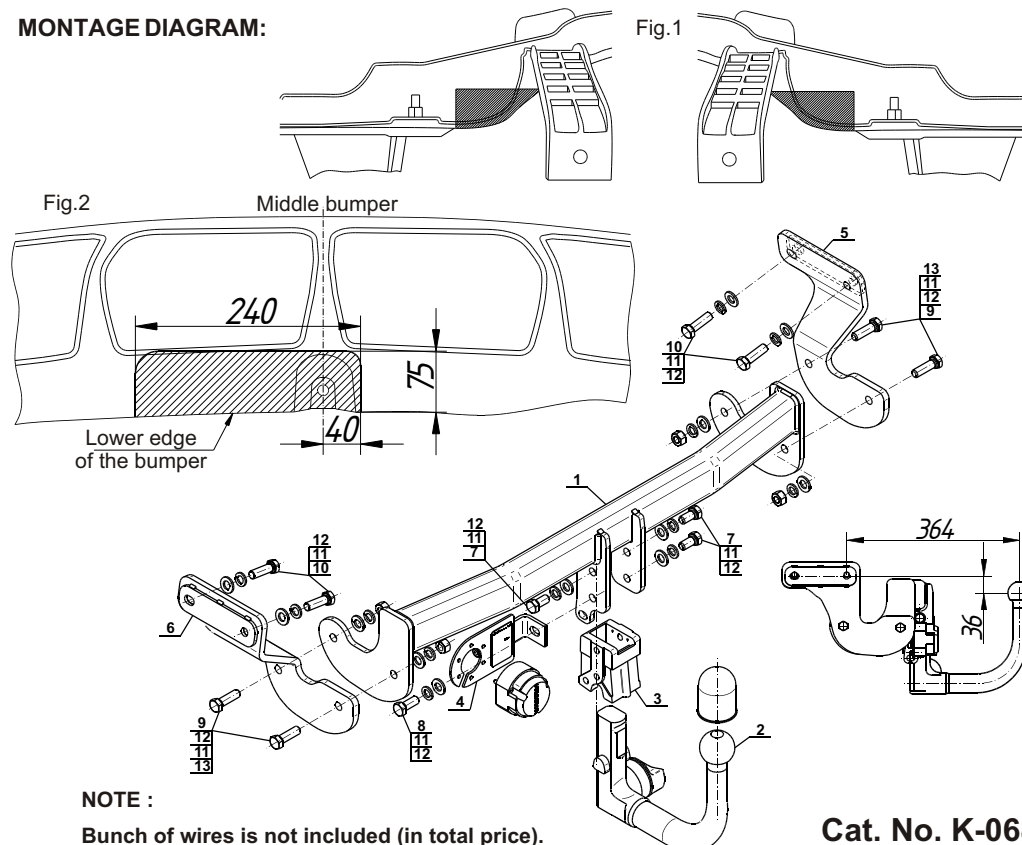
**Obeying this instruction assures correct montage and the K-068 coupling device operating.**

After assembling of the coupling device K-068 you have to get entry in cars registration book.

**CAUTION:**

Check if all bolts and nuts are correctly tightened after 1000km. Keep tow ball clean, grease and cased. All mechanical damages of coupling device excludes its further exploitation. Damaged device **cannot be repaired**. In case of braking the rules of montage or unproper usage manufacturer **do not take responsibility** for arised damages.

**MONTAGE DIAGRAM:**



**NOTE:**

Bunch of wires is not included (in total price).

Cat. No. K-068

## Katalognummer K-068

### Verwendungsbereich

**Vor der Montage einer Anhängerkupplung überprüfen Sie bitte in der Montageanleitung und im Fahrzeugschein, dass der Wagen zum Anhänger geeignet ist.**

Die Anhängerkupplung **K-068** ist für das Ziehen eines Anhängers bestimmt. Die Anhängerkupplung besitzt das Prüfzeichen **E20**.

### Vorbedingungen für die Montage der Anhängerkupplung

Die Anhängerkupplung **K-068** darf nur an Fahrzeugen montiert und genutzt werden, deren Karosserie in einem einwandfreien technischen Zustand ist. Die Anhängerkupplung darf nur entsprechend der folgenden Anleitungen montiert und genutzt werden.

Alle Schrauben und Muttern entsprechend dem in der folgenden Tabelle angegebenen Drehmoment (Mo) anziehen (das Drehmoment bezieht sich jeweils auf Schrauben der Festigkeitsklasse 8.8):

M8	-	25 (Nm)	M12	-	85 (Nm)
M10	-	50 (Nm)	M16	-	200 (Nm)

### Nutzungsbedingungen

Die Anhängerkupplung **K-068** besitzt ein Typenschild, das die Parameter für eine ordnungsgemäße und sichere Belastung der Kupplung angibt:

Typ: <b>K-068</b>	Katalognummer von der Anhängerkupplung
<b>F</b>	Kupplungsklasse
<b>E20 55R-01 5034</b>	Die Homologationsnummer der Anhängerkupplung
<b>D = 9,9 kN</b>	D-Wert
<b>S = 85 kg</b>	Stützlast
<b>R = 1800 kg</b>	Max. Anhängerlast

### Der D-Wert wird nach folgender Formel berechnet:

$$D = g \times \frac{T \times R}{T + R} \text{ kN}$$

**T**-zulässiges Gesamtgewicht des Zugfahrzeugs (oder auch eines Schleppzuges) in Tonnen; einschließlich, falls gegeben, der senkrechten Achslast des Anhängers auf die Zentralachse

**R**- zulässiges Gesamtgewicht eines PKW-Anhängers mit einer in der Senkrechten beweglichen Deichsel oder eines Aufliegers (in Tonnen)

**g**- Erdbeschleunigung (9,81 m/s<sup>2</sup>).

Während der Nutzung sind die einzelnen Kupplungsteile in einem einwandfreien technischen Zustand zu halten und vor Korrosion zu schützen. Während des Schleppvorgangs ist der Anhänger zusätzlich mit einem Seil oder einer Kette von entsprechender Stärke mit dem Zugfahrzeug zu verbinden. Während der Nutzung der Anhängerkupplung sind von Zeit zu Zeit die Verschraubungen zu überprüfen und gegebenenfalls nachzuziehen.

### Montageanleitung:

Die Anhängerkupplung **K-068** besteht aus :

1. Gestell	- 1 Stück	8. Schraube M12x30	- 1 Stück
2. Kupplungskugel (ACS-6033)	- 1 Stück	9. Schraube M12x40	- 4 Stück
3. Kupplungskugelsteckdose (ACS)	- 1 Stück	10. Schraube M12x1,25x40	- 4 Stück
4. Steckdosenhalterung	- 1 Stück	11. Federring Ø12,2	- 12 Stück
5. Rechte Stütze	- 1 Stück	12. Runde Unterlegscheibe Ø13,0	- 12 Stück
6. Linke Stütze	- 1 Stück	13. Mutter M12	- 4 Stück
7. Schraube M12x25	- 3 Stück		

### Um die Anhängerkupplung K-068 richtig zu montieren ist folgende Beschreibung einzuhalten:

- Die Montage der Anhängerkupplung erfordert **einen Anschnitt und die Demontage** der hinteren Stoßstange.
- Die hintere Stoßstange zusammen mit der Stoßstangeverstärkung demontieren (die Stoßstangeverstärkung wird wieder benutzt) sowie den mittleren Stoßstangegriff demontieren (der mittlere Stoßstangegriff wird nicht wieder benutzt).
- Zur Erleichterung der Montage den Endauspufftopf vom Haken abhängen.

- Die Stützen (5, 6) an die Innenseiten der Längsträger anlegen und in den Montagepunkten mit den Schrauben M12x1,25x40 (10) zusammen mit den Federringen Ø12,2 (11) und den runden Unterlegscheiben Ø13,0 (12) locker anschrauben.
- Zwischen die montierten Stützen (5, 6) das Gestell (1) einschieben und mit den Schrauben M12x40 (9) zusammen mit den runden Unterlegscheiben Ø13,0 (12), den Federringen Ø12,2 (11) und den Muttern M12 (13) festschrauben.
- Alle Schrauben festziehen.
- Den Endauspufftopf wieder aufhängen.
- Die Anschnitte der Stoßstangeverstärkung nach Zchg. 1 ausführen und anschließend die Stoßstangeverstärkung wieder montieren.
- Die Kupplungskugelsteckdose (3) an das Gestell (1) zusammen mit der Steckdosenhalterung (4) mit den Schrauben M12x30 (8) - 1 St. und M12x25 (7) - 3 St. zusammen mit den Federringen Ø12,2 (11) und mit den runden Unterlegscheiben Ø13,0 (12) anschrauben.
- Den Anschnitt der hinteren Stoßstange nach Zchg. 2 ausführen und anschließend die Stoßstange wieder montieren.
- Die Kupplungskugel (2) an die Kupplungskugelsteckdose (3) nach Schema.

### Achtung

An das Gestell (1) kann eine Kugel (2) von anderer Konstruktion als in obiger Gebrauchsanleitung unter der Bedingung montiert werden:

- Die verwendete Kugel besitzt ein Kennzeichenschild mit der Bauartzulassung.
- Die Parameter D und S haben eine größere oder die gleiche Wert als die vom Gestell (1).
- Die Lage der Kugelmitte ist mit dem Muster übereinstimmend.

### Die Einhaltung vorliegender Gebrauchsanleitung versichert richtige Montage Und Nutzung der Anhängerkupplung K-068.

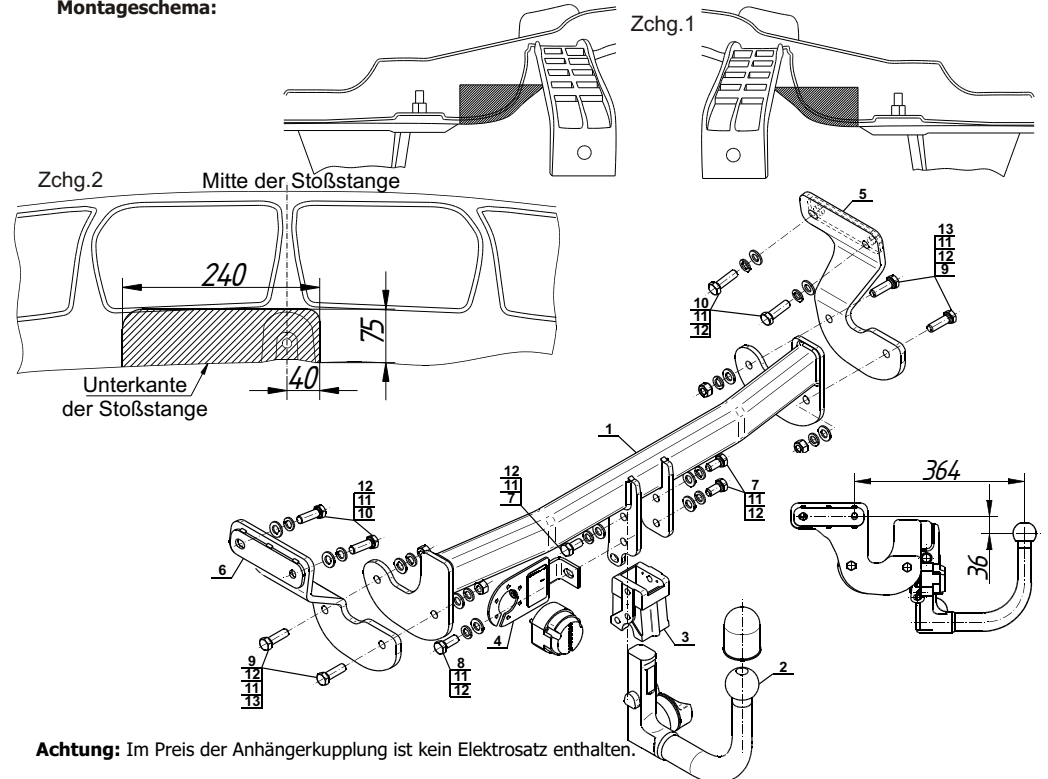
Montage der Anhängerkupplung **K-068** soll ins Fahrzeugschein eingetragen werden.

**Achtung:** Nach 1000 km sind die Schraubverbindungen nachzuprüfen. Die Kugel ist sauber einzuhalten und mit Schmierfett einzuschmieren. Eine Kugelschutz ist zu verwenden.

Alle mechanischen Beschädigungen der Anhängerkupplung **K-068** schließen weitere Nutzung aus.

Die beschädigte Anhängerkupplung ist nicht reparierbar. Sollte die Art der Montage nicht eingehalten oder falsch genutzt werden, übernimmt der Hersteller keine Verantwortung für entstandenen Schaden.

### Montageschema:



**Achtung:** Im Preis der Anhängerkupplung ist kein Elektrosatz enthalten.

**Die Anhängerkupplung muss nicht beim TÜV vorgeführt werden, da diese mit dem Zeichen E20 ausgezeichnet ist, es sei denn, dass aktuelle Vorschriften es anders bestimmen. Diese Montageanleitung dient als ABE und muss mit den Fahrzeugpapieren mitgeführt werden.**