

INSTRUKCJA MONTAŻU I EKSPLOATACJI ZACZEPU KULOWEGO DO SAMOCHODU: Citroen C3 Picasso

(2009 -)

Nr kat. C-013

PRZEZNACZENIE

Zaczepek kulowy **C-013** jest przeznaczony do holowania przyczepy. Zaczepek ten posiada aktualne Świadectwo Homologacji uprawniające do oznaczenia wyrobu znakiem homologacji **E20**.

WARUNKI MONTAŻU

Zaczepek kulowy **C-013** może być używany i eksploatowany w samochodzie o właściwym stanie technicznym elementów nadwozia. Zaczepek musi być zamontowany i eksploatowany w samochodzie zgodnie z niniejszą instrukcją.

Wszystkie śruby i nakrętki występujące w zaczepek kulowym muszą być dokręcone odpowiednim momentem obrotowym (M_0) o wartościach podanych w poniższej tabeli (dla śrub w klasie 8.8):

M8	-	25 (Nm)	M12	-	85 (Nm)
M10	-	50 (Nm)	M16	-	200 (Nm)

WARUNKI EKSPLOATACJI

Zaczepek kulowy **C-013** posiada tabliczkę znamionową określającą prawidłowe i bezpieczne obciążenie zaczepeku, tj.:

Typ: C-013	Numer katalogowy zaczepeku kulowego
A50-X	Klasa zaczepeku kulowego (urządzenia sprzęgającego)
(E20) 55R-01 3333	Nr świadectwa Homologacji zaczepeku kulowego
D = 7,3 kN	Teoretyczna siła odniesienia działająca na zaczepek kulowy
S = 65 kg	Max. dopuszczalne obciążenie pionowe kuli zaczepeku
R = 1200 kg	Max. dopuszczalne obciążenie holowanej przyczepy

Siłę D wylicza się ze wzoru:

$$D = g \times \frac{T \times R}{T + R} \text{ kN}$$

T-technicznie dopuszczalna maksymalna masa, w tonach, pojazdu ciągnącego (także ciągników holujących) łącznie, jeśli występuje, z obciążeniem pionowym przyczepy z osią centralną.

R-technicznie dopuszczalna maksymalna masa, w tonach, przyczepy samochodowej z dyszlem ruchomym w płaszczyźnie pionowej lub naczepy.

g- przyspieszenie ziemskie (przyjmowane jako $9,81 \text{ m/s}^2$)

Podczas eksploatacji poszczególne elementy zaczepeku kulowego powinny być utrzymane w należytnym stanie technicznym i zabezpieczone przed działaniem korozji. W czasie holowania przyczepy musi być złączona dodatkowym elastycznym złączem o odpowiedniej wytrzymałości (linka, łańcuch). W czasie eksploatacji zaczepeku kulowego należy okresowo sprawdzać połączenia śrubowe, a w przypadku poluzowania nakrętek należy je dokręcić.

MONTAŻ

Zaczepek kulowy **C-013** składa się z następujących elementów:

- | | | | |
|---|----------|--|----------|
| 1. Korpus | - 1 szt. | 8. Śruba M10x30 (PN/M-82105) | - 8 szt. |
| 2. Kula (ACS-6000) | - 1 szt. | 9. Śruba M12x25 (PN/M-82105) | - 3 szt. |
| 3. Gniazdo kuli (ACS) | - 1 szt. | 10. Śruba M12x30 (PN/M-82105) | - 1 szt. |
| 4. Kątownik | - 2 szt. | 11. Podkładka sprężysta $\varnothing 10,2$ | - 8 szt. |
| 5. Uchwyt gniazda elektrycznego | - 1 szt. | 12. Podkładka sprężysta $\varnothing 12,2$ | - 4 szt. |
| 6. Podkładka specjalna $\varnothing 30/\varnothing 10,5 \times 3$ | - 8 szt. | 13. Podkładka okrągła $\varnothing 13,0$ | - 4 szt. |
| 7. Nakrętka klatkowa M10 (CH-006.01) | - 4 szt. | 14. Nakrętka M10 | - 2 szt. |

W celu zamontowania zaczepeku kulowego należy przestrzegać poniższego opisu:

1. Montaż zaczepeku wymaga demontażu i podcinania zderzaka tylnego.
2. Zdemontować zderzak tylny.
3. Usunąć zaślepki z otworów montażowych na podłużnicach.

30.10.2015.

Nr kat. C-013

4. Umieścić nakrętki klatkowe (7) w podłużnicach, następnie przyłożyć korpus (1) do zewnętrznych stron podłużnic i skrócić śrubami M10x30 (8) wraz z podkładkami sprężystymi $\varnothing 10,2$ (11) i podkładkami $\varnothing 30/\varnothing 10,5 \times 3$ (6).
5. Do spodu podłużnic i korpusu (1) przyłożyć kątowniki (4) i skrócić śrubami M10x30 (8) wraz z podkładkami $\varnothing 30/\varnothing 10,5 \times 3$ (6), podkładkami sprężystymi $\varnothing 10,2$ (11) i nakrętkami M10 (14).
6. Do korpusu (1) dokręcić gniazdo kuli (3) i uchwyt gniazda elektrycznego (5) śrubami M12x30 (10) – 1 szt. i M12x25 (9) – 3 szt. wraz z podkładkami sprężystymi $\varnothing 12,2$ (12) i okrągłymi $\varnothing 13$ (13) (zgodnie z Zeschematem).

7. Wykonać wycięcie w spodniej części zderzaka według rys 1.

8. Zamontować zderzak.

9. Wpiąć kulę (2) do gniazda (3) zgodnie z załączoną instrukcją.

Uwaga:

Do korpusu zaczepeku (1) może być zamontowana kula (2) o innej konstrukcji niż podano w niniejszej instrukcji pod warunkiem, że:

1. Zastosowana kula posiada tabliczkę znamionową z numerem homologacji.

2. Parametry D i S mają wartość większą lub równą od wartości korpusu (1).

3. Położenia środka kuli jest zgodne z rysunkiem.

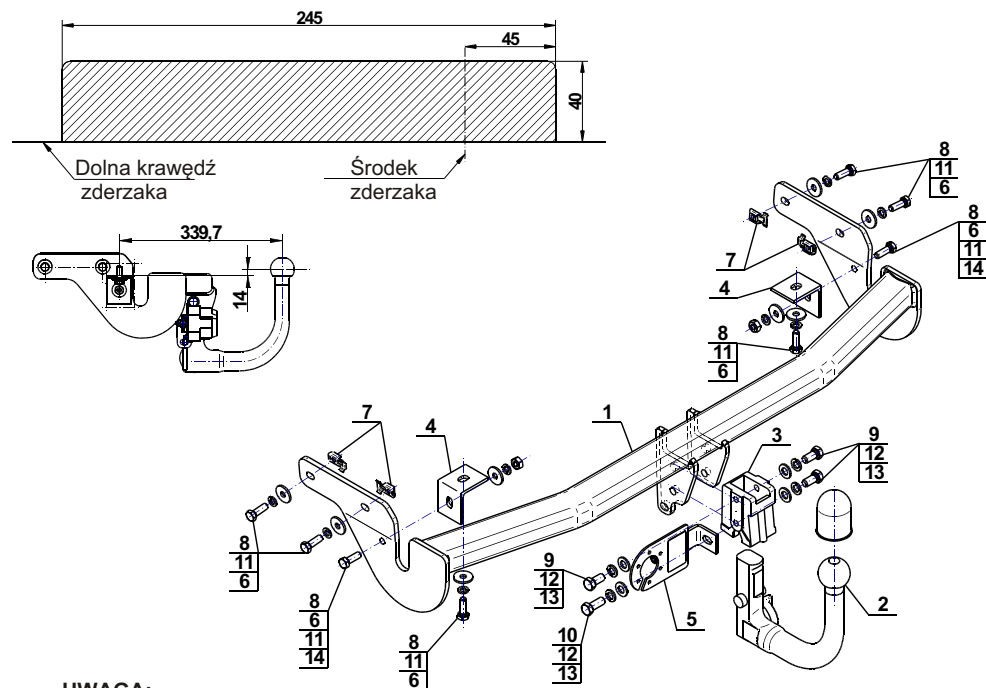
Przestrzeganie niniejszej instrukcji zapewnia prawidłowy montaż i eksploatację zaczepeku kulowego C-013.

Po zamontowaniu zaczepeku kulowego **C-013** należy uzyskać wpis w dowodzie rejestracyjnym pojazdu.

UWAGA: Sprawdzać połączenia śrubowe po przejechaniu 1000 km. Kulę zawsze utrzymywać w czystości i smarować smarem stałym. Stosować osłonę kuli. Wszystkie uszkodzenia mechaniczne zaczepeku kulowego **C-013** wykluczają dalszą jego eksploatację. Uszkodzony zaczepek **nie może być naprawiany**. W przypadku nie przestrzegania opisanego sposobu montażu lub niewłaściwego jego użytkowania producent **nie ponosi odpowiedzialności** za powstałe szkody.

SCHEMAT MONTAŻU:

Rys. 1



UWAGA:

Cena zaczepeku kulowego nie obejmuje wiązki elektrycznej.

Nr kat. C-013

DESTINATION

Tow bar **C-013** is designed for towing a trailer. This ball hook has a current certification of approval authorizing the product with **E20** certification sign.

FITTING CONDITIONS

Tow bar **C-013** can be used and operated in a car with proper technical conditions of body elements. Those parts cannot be mechanically damaged. The ball hook has to be installed and operated in a car according to this instruction. All bolts and nuts in ball hook have to be screwed down with proper torque (Mo). Torque values are given below:

M8	-	25 (Nm)	M12	-	85 (Nm)
M10	-	50 (Nm)	M16	-	200 (Nm)

OPERATION CONDITIONS

The tow bar **C-013** has a rating plate describing correct and safe loads of the hook:

Typ: C-013	Tow bar catalogue number.
A50-X	Tow bar class (compressing device)
E20 55R-01 3333	Tow bar certification of approval number
D = 7,3 kN	Theoretical related force working on a ball hook
S = 65 kg	Max permissible vertical load of the hook ball
R = 1200 kg	Max permissible load of towing trailer

D - force is calculated using the following formula:

$$D = g \times \frac{T \times R}{T + R} \text{ kN}$$

T-technically permissible maximum mass in tonnes of the towing vehicle (also towing tractors) including, if necessary, the vertical load of a centrale axle trailer.
 R-technically permissible maximum mass in tonnes of the full trailer with drawgal free to move in the vertical plane or of the semi-trailer.
 g-acceleration due to gravity (assumed as 9,81 m/s²)

During operating individual elements of ball hook should be kept in a proper technical condition and protected from corrosion. The trailer must be linked with an elastic joint with proper durability (cord, chain) while towing. It is necessary to check periodically bolt joints during operating the ball hook. If screws are eased, it is necessary to screw them down.

FITTING

The tow bar **C-013** is made up of the following elements:

- | | | | |
|-----------------------------|------------|-------------------------|------------|
| 1. Towbar mainframe | - 1 piece | 8. Screw M10x30 | - 8 pieces |
| 2. Tow ball (ACS-6000) | - 1 piece | 9. Screw M12x25 | - 3 pieces |
| 3. Tow ball holder (ACS) | - 1 piece | 10. Screw M12x30 | - 1 piece |
| 4. Angle bar | - 2 pieces | 11. Spring washer Ø10,2 | - 8 pieces |
| 5. Electrical socket plate | - 1 piece | 12. Spring washer Ø12,2 | - 4 pieces |
| 6. Washer Ø30/Ø10,5x3 | - 8 pieces | 13. Round washer Ø13,0 | - 4 pieces |
| 7. Cage nut M10 (CH-006.01) | - 4 pieces | 14. Nut M10 | - 2 pieces |

Please follow the installation fitting instruction below in order to ensure correct installation of the towbar:

1. Rear bumper cutting and removing is required.
2. Remove the rear bumper.
3. Remove the plugs from mounting holes on stringers.

4. Put the cage nuts (7) in stringers, then attach the towbar mainframe (1) to the external sides on stringers and screw on using bolts M10x30 (8) with spring washers Ø10,2 (11) and washers Ø30/Ø10,5x3 (6).
5. Attach the angle bars (4) to the bottom of stringers and towbar mainframe (1) using bolts M10x30 (8) with washers Ø30/Ø10,5x3 (6), spring washers Ø10,2 (11) and nuts M10 (14).
6. Attach the tow ball (3) and electrical plate (5) to the towbar mainframe (1) using bolts: M12x30 (10) – 1 piece and M12x25 (9) – 3 pieces with spring washers Ø12,2 (12) and round washers Ø13 (13) (according to the scheme)
7. Perform undercut in the bottom part of bumper according fig 1.
8. Install bumper to the car.
9. Put ball (2) to the socket (3) in accordance with attached instruction.

Caution:

Different types of (2) may be attached to the (1) only if:

1. The adapted tow has its own information label with homologation number.
2. D and S values are equal or higher than (1) values.
3. Tow ball centre-point is in accordance with the drawing.

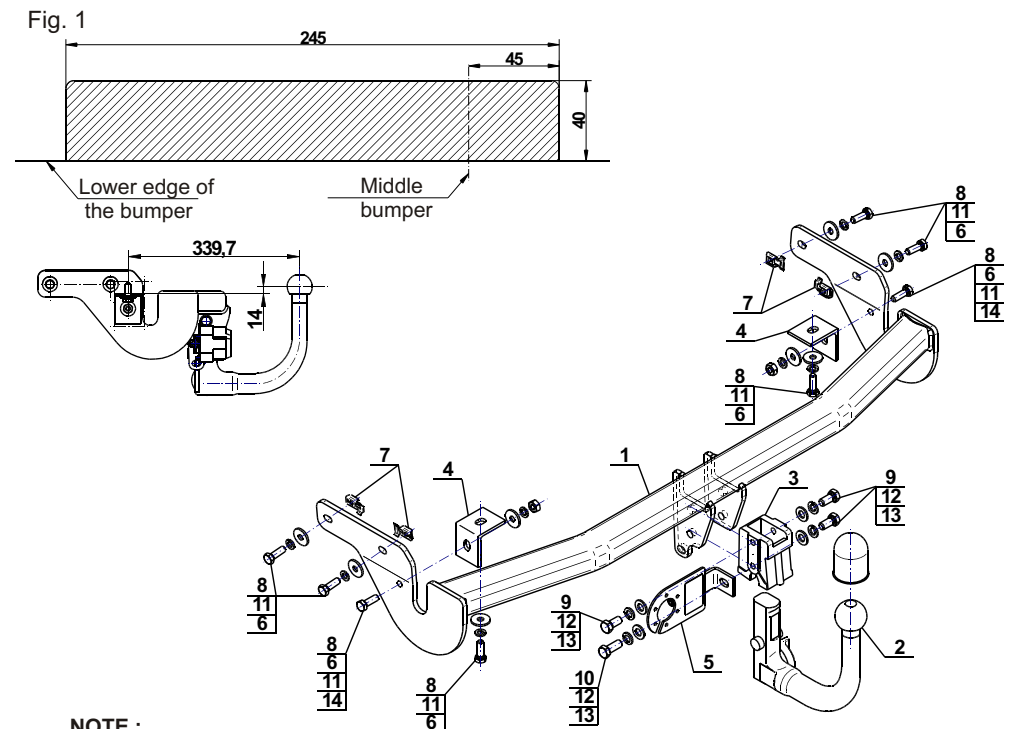
Obeying this instruction assures correct montage and the C-013 tow bar operating.

After assembling of the tow bar **C-013** you have to get entry in cars registration book.

CAUTION:

Check if all bolts and nuts are correctly tightened after 1000km. Keep tow ball clean, grease and cased. All mechanical damages of tow bar excludes its further exploitation. Damaged ball hook **cannot be repaired**. In case of braking the rules of montage or unproper usage manufacturer **do not take responsibility** for arised damages.

MONTAGE DIAGRAM:



NOTE:

Bunch of wires is not included (in total price).